

ETUF e.V. Essener Turn- und Fechtklub  
Freiherr-vom-Stein-Straße 204a · 45133 Essen

An alle Mitglieder

Essen, 20. März 2019

Liebe Mitglieder,

im letzten Jahr haben wir erstmalig eine Mitgliederbefragung durchgeführt. Für Ihre Mitarbeit bedanken wir uns bei Ihnen sehr herzlich.

Sie alle haben sich viele Gedanken um unseren ETUF gemacht und als erstes Ergebnis lässt sich festhalten, dass wir als Reaktion auf eine Mitgliederbefragung, losgelöst von den Inhalten, ein sehr positives Feedback über diese Vorgehensweise erhalten haben.

Insgesamt haben 248 Mitglieder teilgenommen, was einem Anteil von ca. 10 % der Gesamtzahl aller Mitglieder entspricht. Für vergleichbare Erhebungen ist dies ein sehr guter Wert, um ein aussagekräftiges Ergebnis zu erzielen. Prozentual verteilen sich die 248 zurückerhaltenen Fragebögen wie folgt auf die einzelnen Riegen unseres Vereins:

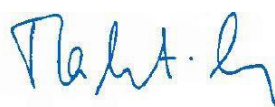
Fechtriege:	1,6 %
Golfriege:	23,4 %
Hockeyriege:	21,8 %
Ruderriege:	20,6 %
Segelriege:	18,1 %
Tennisriege:	27,0 %
Turnriege:	11,7 %

Im Folgenden erhalten Sie einen Überblick über die Auswertung unseres standardisierten Fragebogens mit den geschlossenen Fragen, sowie eine Zusammenfassung zu den Antworten auf die offen gestellten Fragen.

Aufgrund unserer heterogenen Mitgliedschaft mit den sieben Riegen und der teilweise riegenspezifischen Fragestellung, haben wir bei der Auswertung die Kategorie „keine Ahnung“ bei einigen Fragestellungen herausgenommen. Die zugehörige prozentuale Beantwortungsquote aber separat aufgeführt.

Sollten Sie Fragen haben, können Sie gerne unseren Geschäftsführer Jens Wachowitz sowie die Mitarbeiter der ETUF-Geschäftsstelle ansprechen. Nochmals danke für Ihre Mitarbeit.

Mit sportlichen Grüßen

Lutz Cardinal von Widdern  
1. VorsitzenderChristian Mahnert-Lueg  
2. VorsitzenderJens Wachowitz  
Geschäftsführer

**Wie lange sind Sie bereits Mitglied im ETUF**

		Häufigkeit	Prozent
Gültig	1-5 Jahre	36	14,5
	5-10 Jahre	35	14,1
	10-20 Jahre	53	21,4
	über 20 Jahre	123	49,6
	Gesamt	247	99,6
Fehlend	Feld nicht ausgefüllt	1	0,4
Gesamt		248	100,0

**Welchen Mitgliedsstatus haben Sie derzeit gemäß Mitgliederverzeichnis?**

		Häufigkeit	Prozent
Gültig	Ordentliches Mitglied	187	75,4
	Jugendliches Mitglied	15	6,0
	Fördermitglied	11	4,4
	Auswärtiges Mitglied	7	2,8
	Langjähriges Mitglied	27	10,9
	Gesamt	247	99,6
Fehlend	Feld nicht ausgefüllt	1	0,4
Gesamt		248	100,0

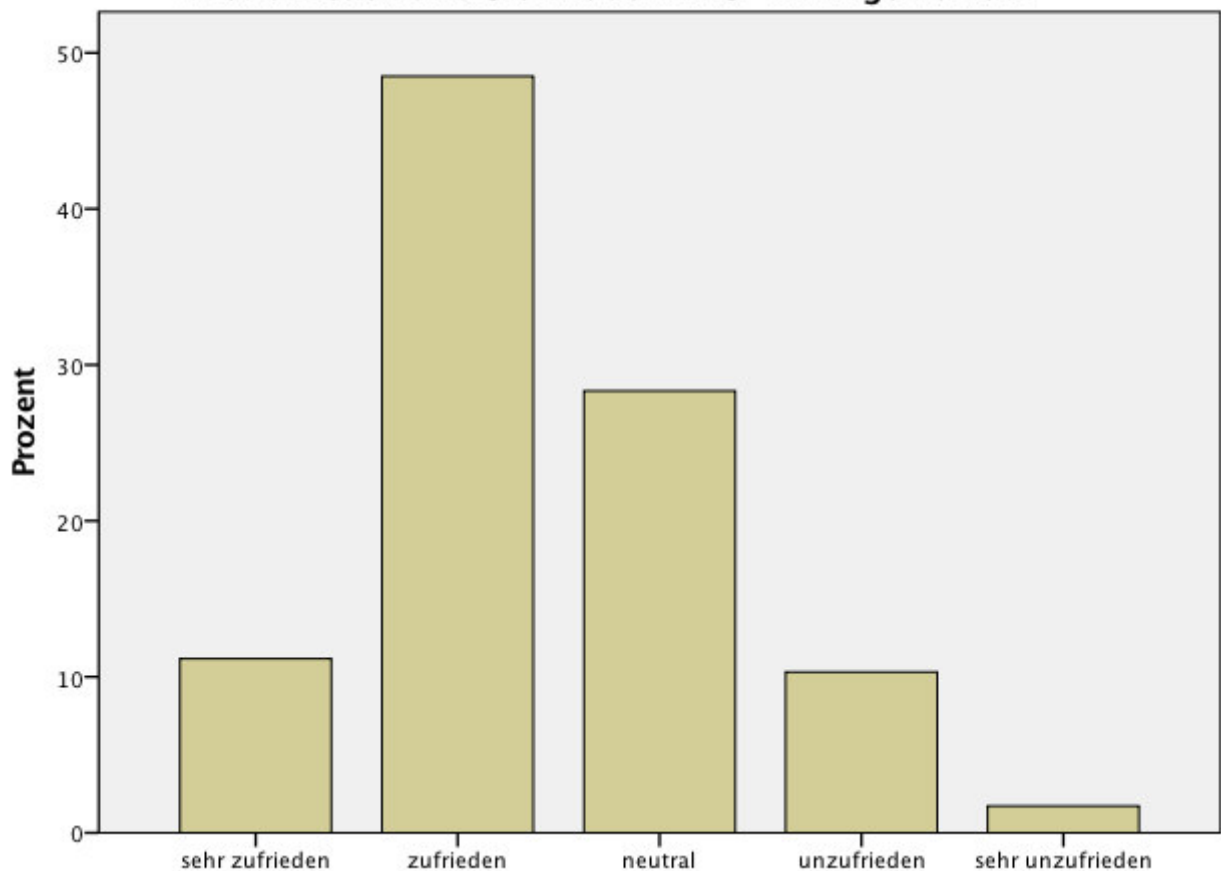
**Wie viele Personen (Sie eingeschlossen) in ihrem Haushalt sind ordentliches Mitglied im ETUF?**

		Häufigkeit	Prozent
Gültig	Eine Person	134	54,0
	Zwei Personen	77	31,0
	Mehrere Personen	31	12,5
	Gesamt	242	97,6
Fehlend	Feld nicht ausgefüllt	6	2,4
Gesamt		248	100,0

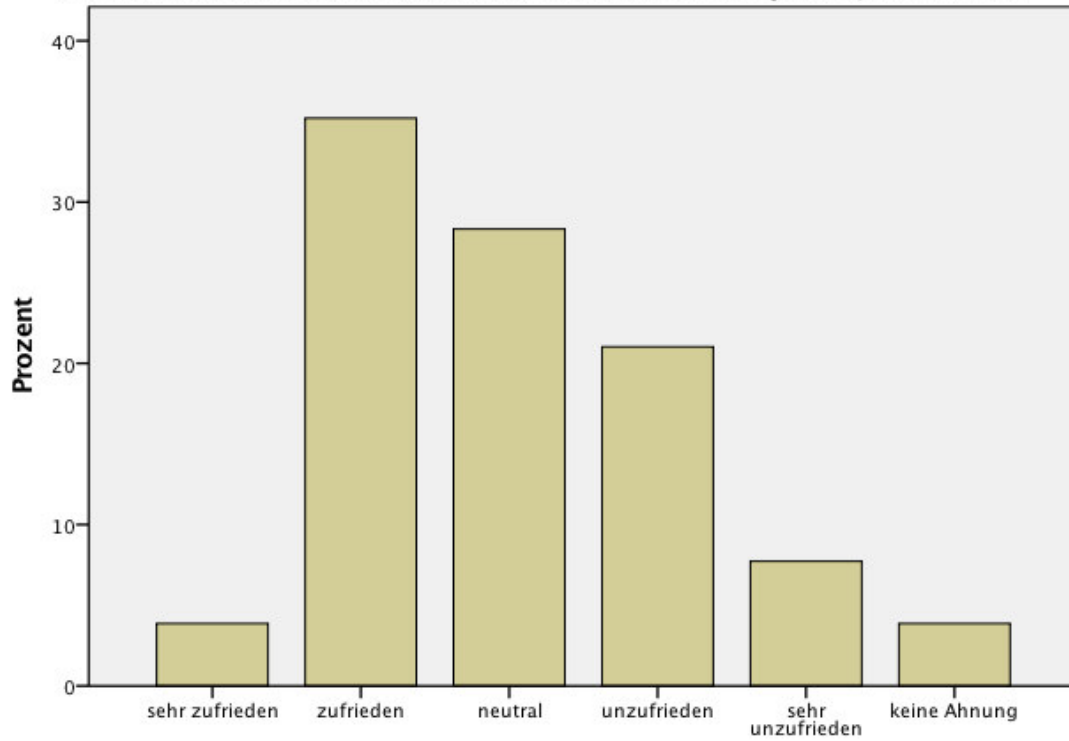
**Welcher/n Riege(n) gehören Sie selbst an?**

Fechtriege	1,6%
Golfriege	23,4%
Hockey	21,8%
Tennisriege	27,0%
Ruderriege	20,6%
Segelriege	18,1%
Turnriege	11,7%

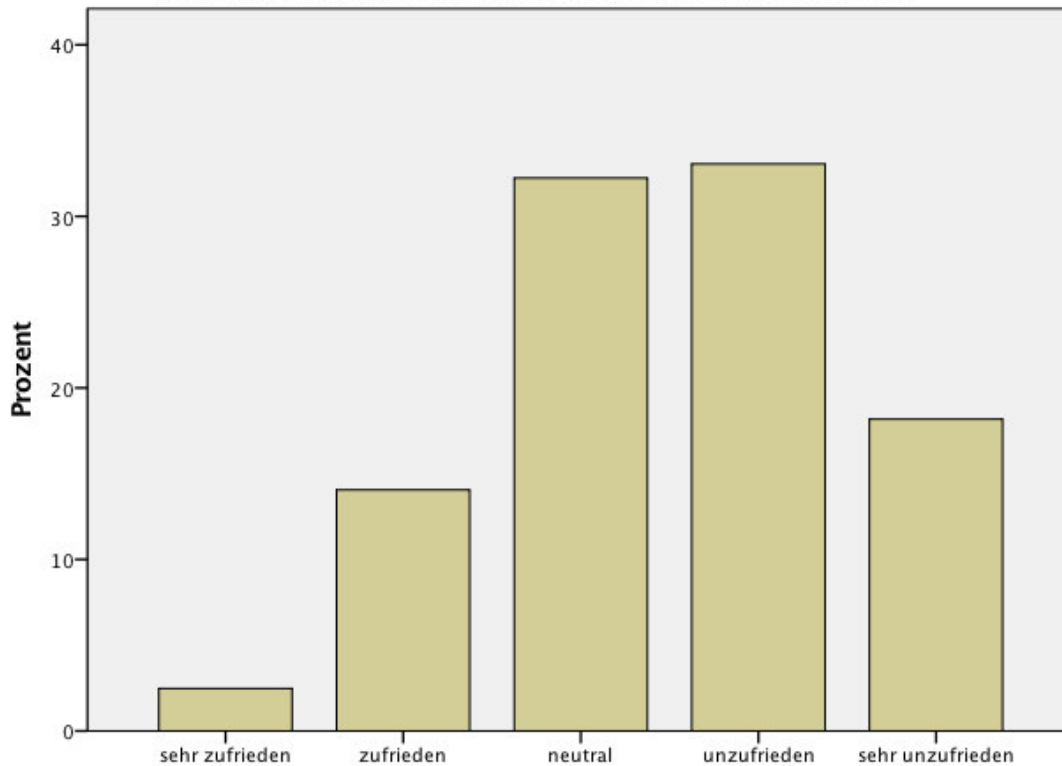
**Wie zufrieden sind Sie mit dem ETUF im Allgemeinen?**



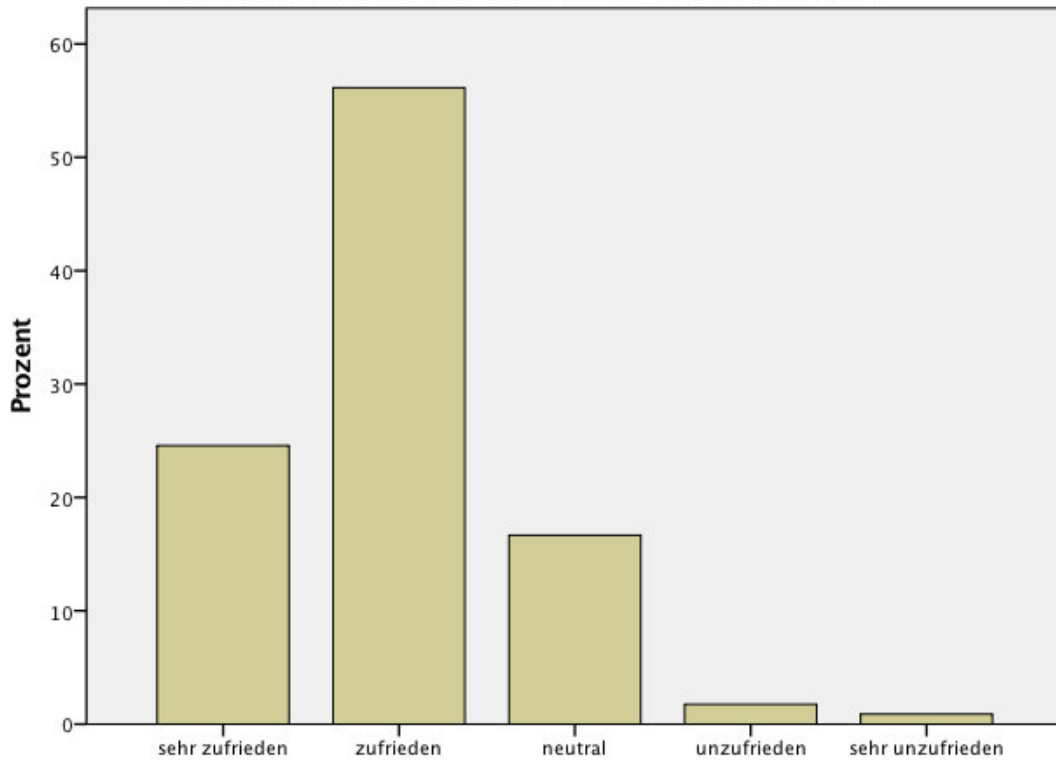
**Wie beurteilen Sie den Zustand des Clubhauses Hauptclub/Bootshaus?**



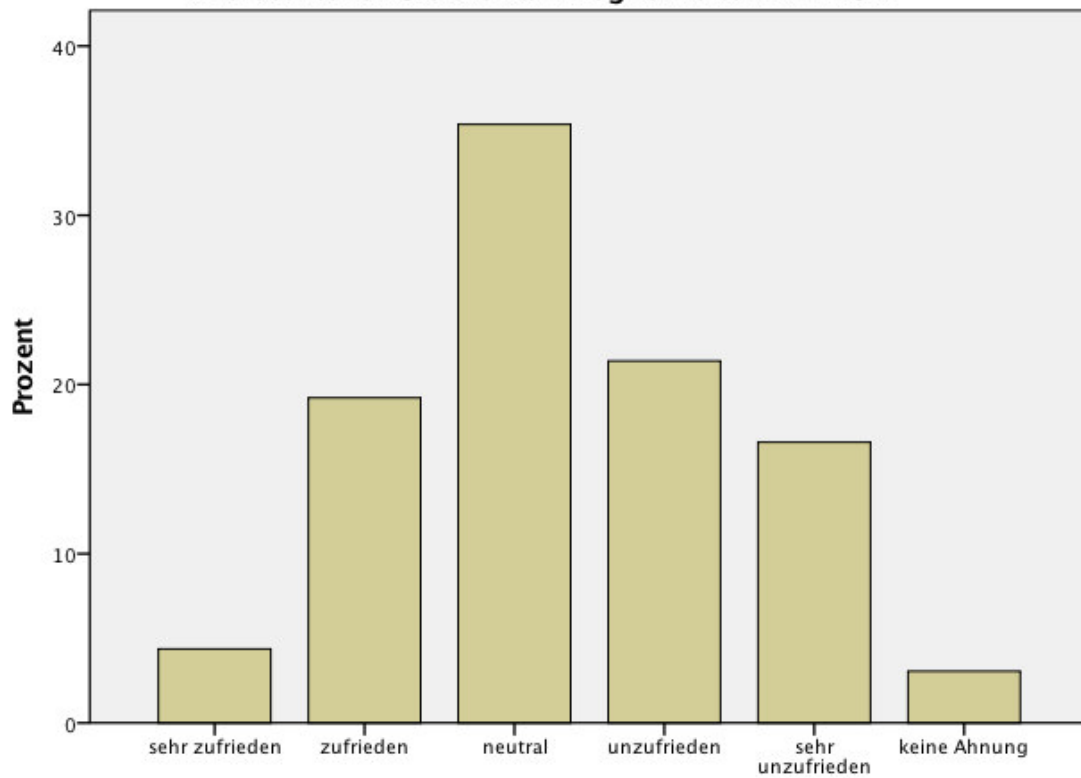
**Wie beurteilen Sie den Zustand des Clubhauses Tennis?**



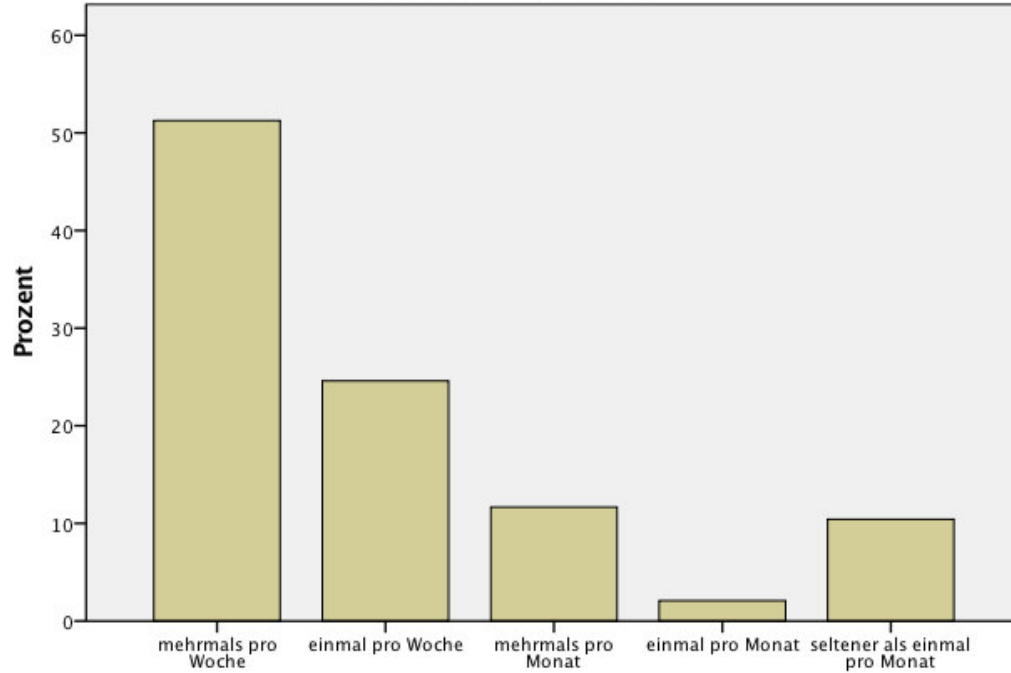
Wie beurteilen Sie den Zustand des Clubhauses Golf?



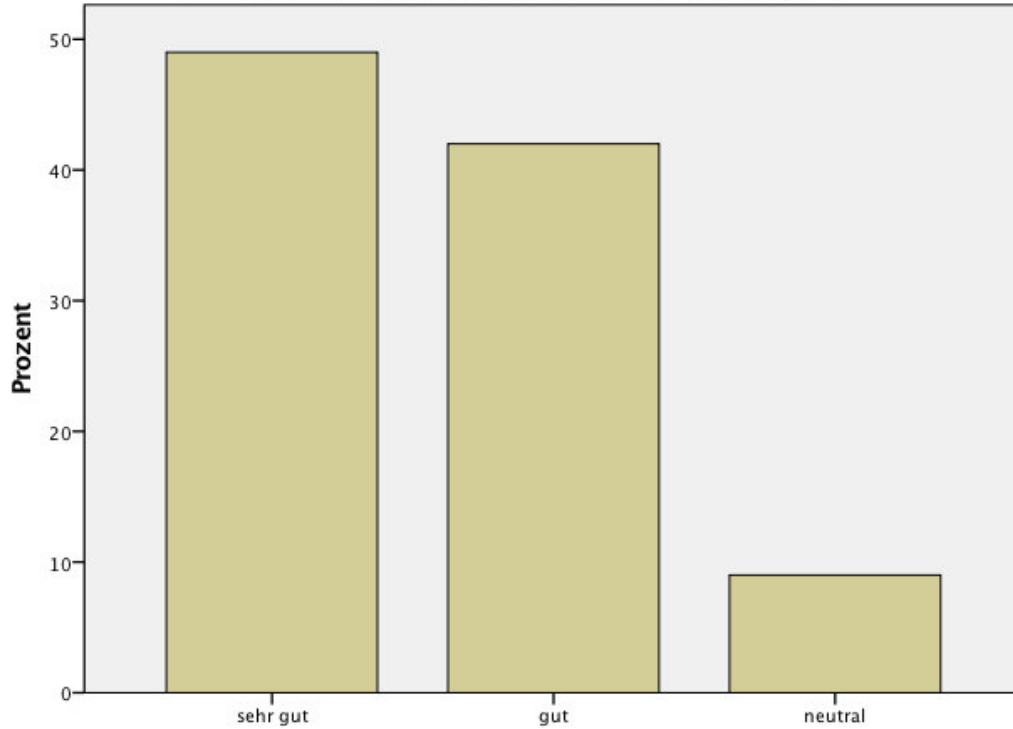
Wie beurteilen Sie die Parkmöglichkeiten im ETUF?



**Wie oft nutzen Sie das Sportangebot des ETUF in der Zeit von Mai bis Oktober eines Jahres?**

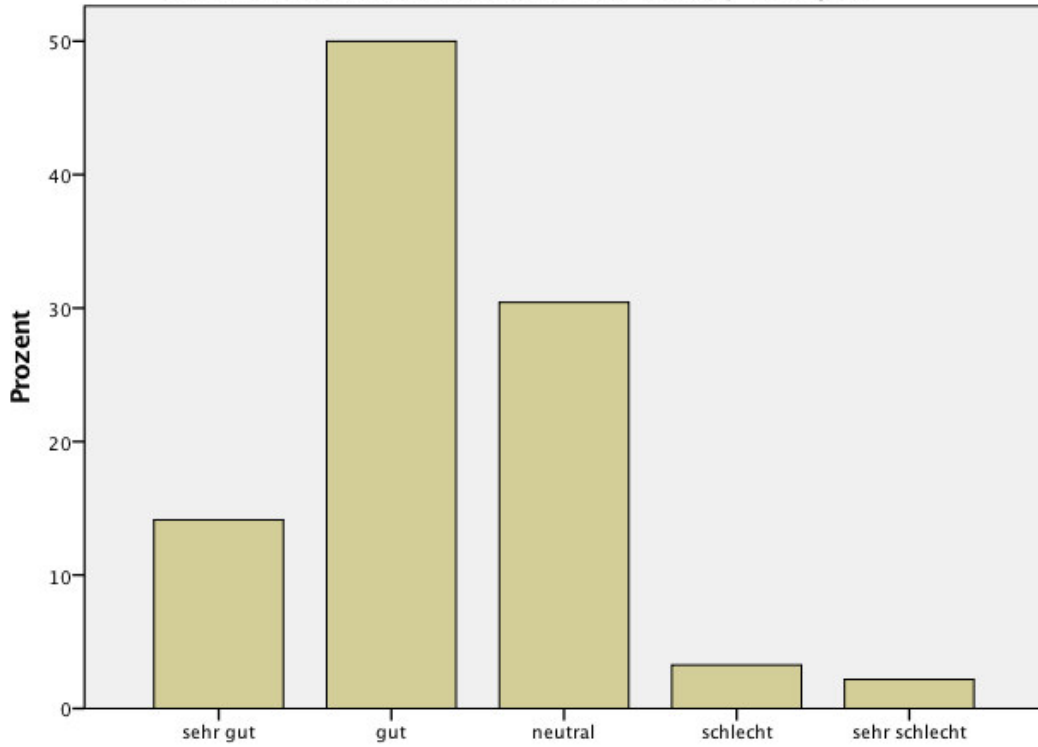


**Wie beurteilen Sie den Zustand der Golf-Anlagen?**



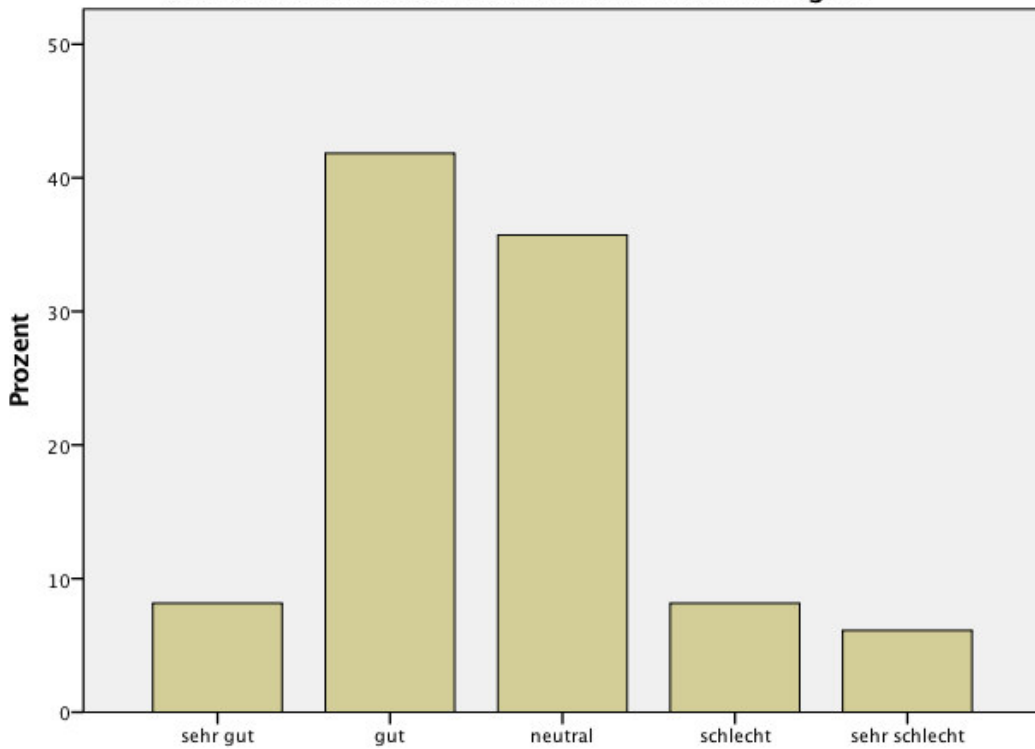
40 % Fragen beantwortet

**Wie beurteilen Sie den Zustand der Hockey-Anlagen?**



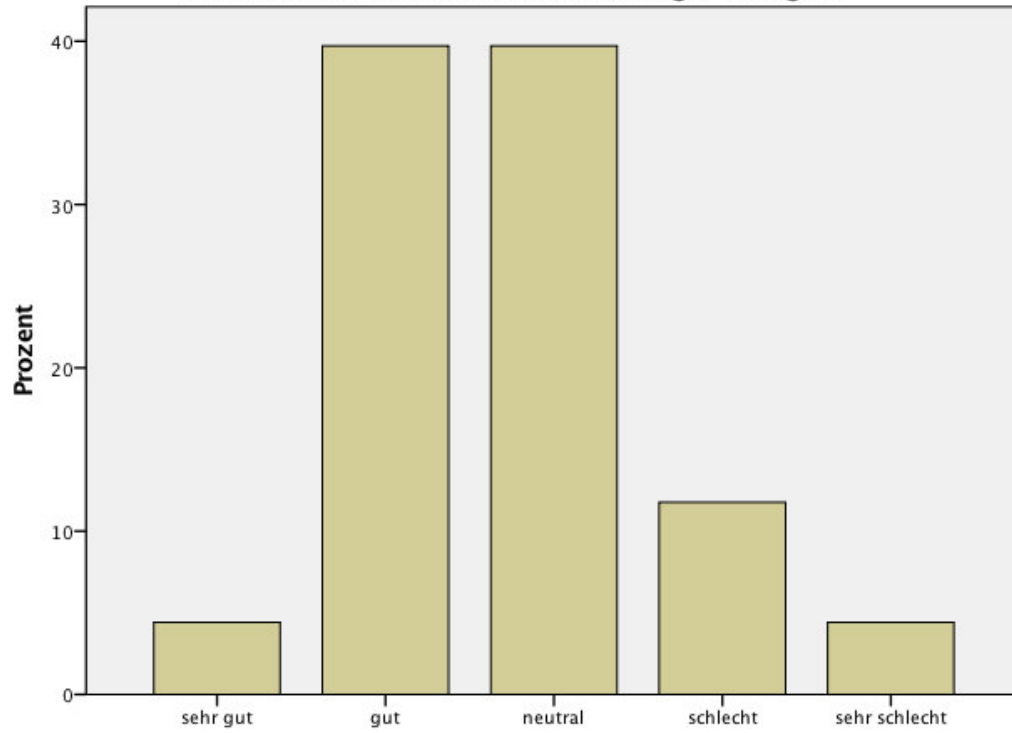
37 % Fragen beantwortet

**Wie beurteilen Sie den Zustand der Tennis-Anlagen?**



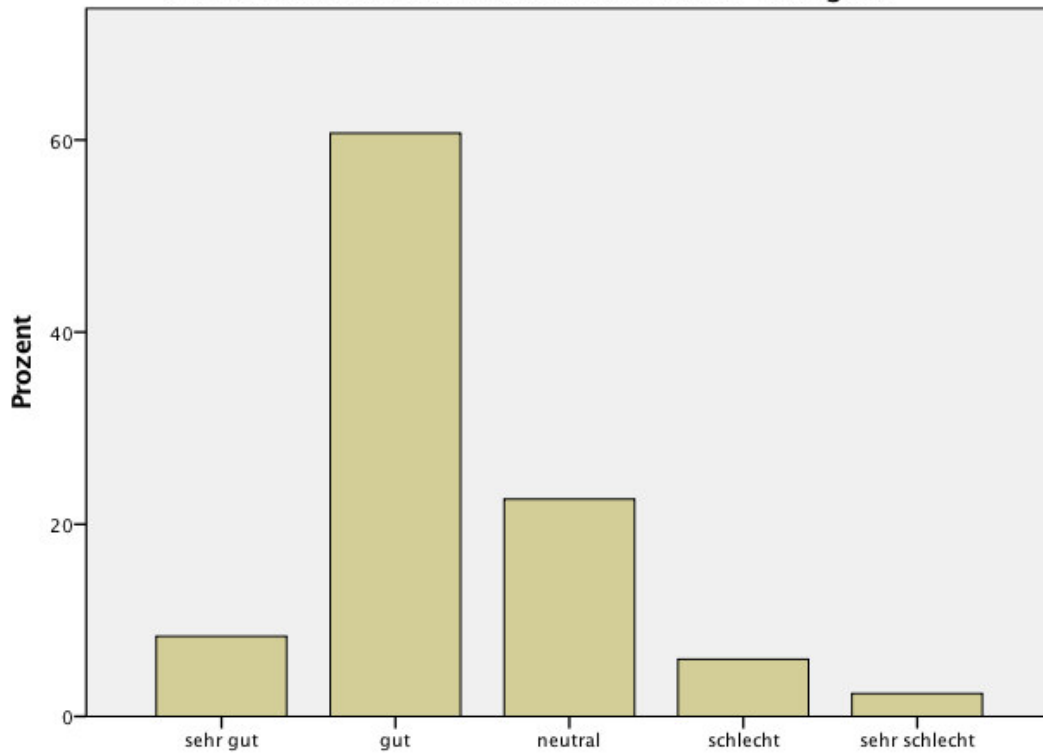
40 % Fragen beantwortet

**Wie beurteilen Sie den Zustand der Segel-Anlagen?**



28 % Fragen beantwortet

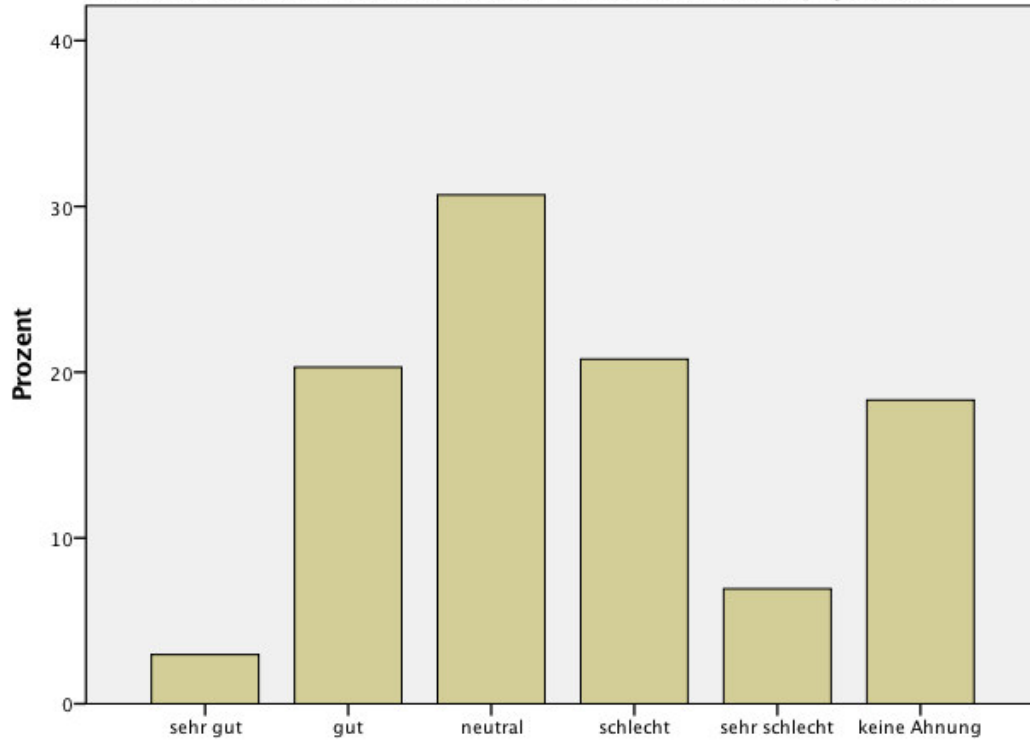
**Wie beurteilen Sie den Zustand der Ruderer-Anlagen?**



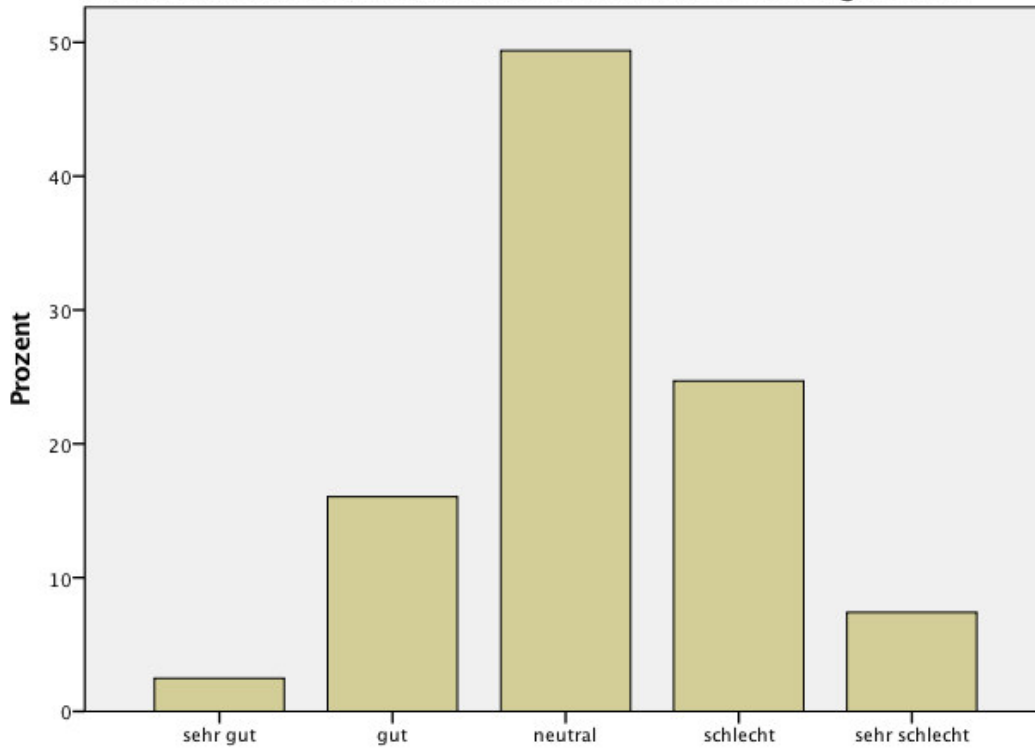
34 % Fragen beantwortet



Wie beurteilen Sie den Zustand der Umkleiden im Hauptgebäude?

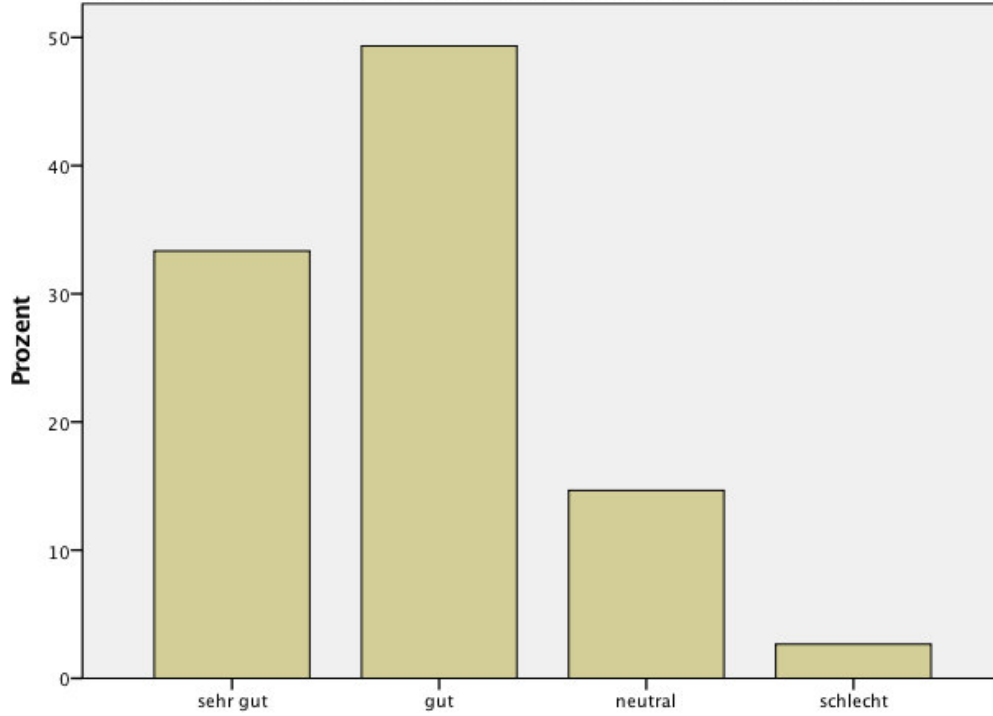


Wie beurteilen Sie den Zustand der Umkleiden im Tennisgebäude?



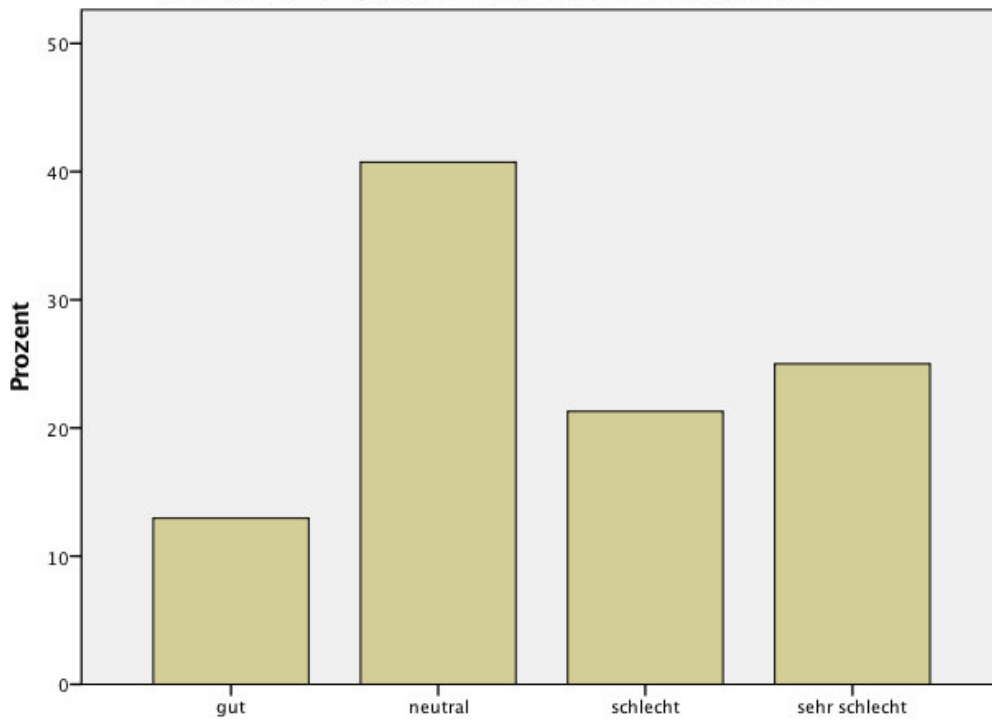
33 % Fragen beantwortet

**Wie beurteilen Sie den Zustand der Umkleiden im Golfgebäude?**



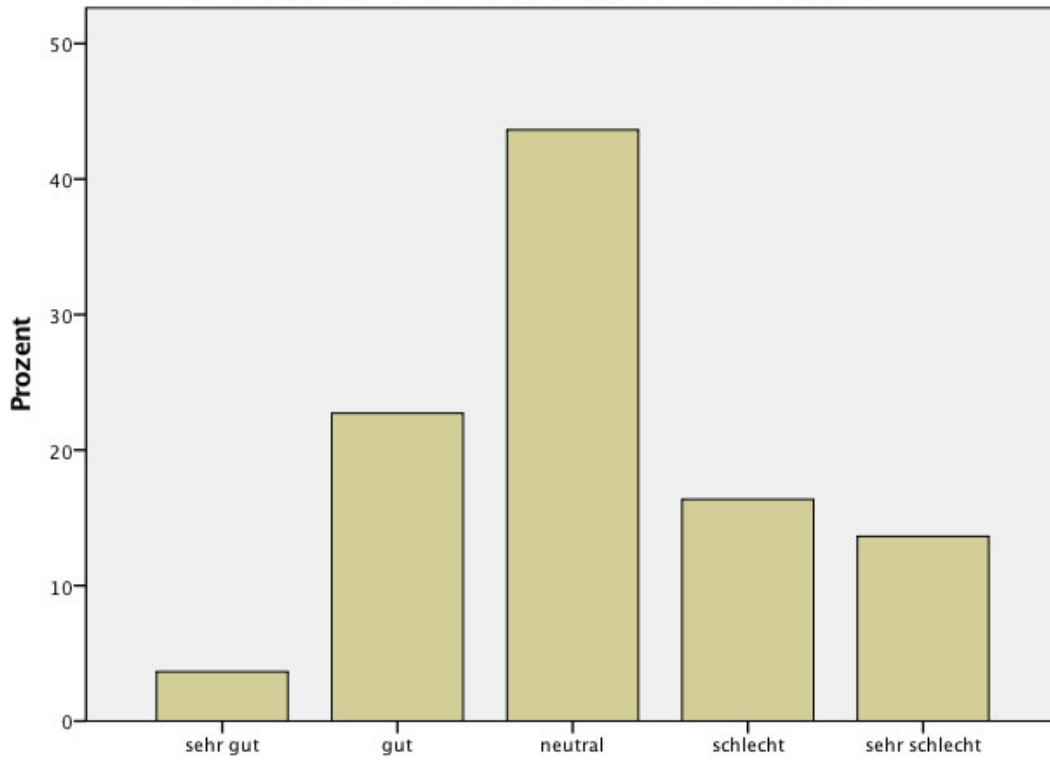
30 % Fragen beantwortet

**Wie beurteilen Sie den Zustand der Mehrzweckhalle?**



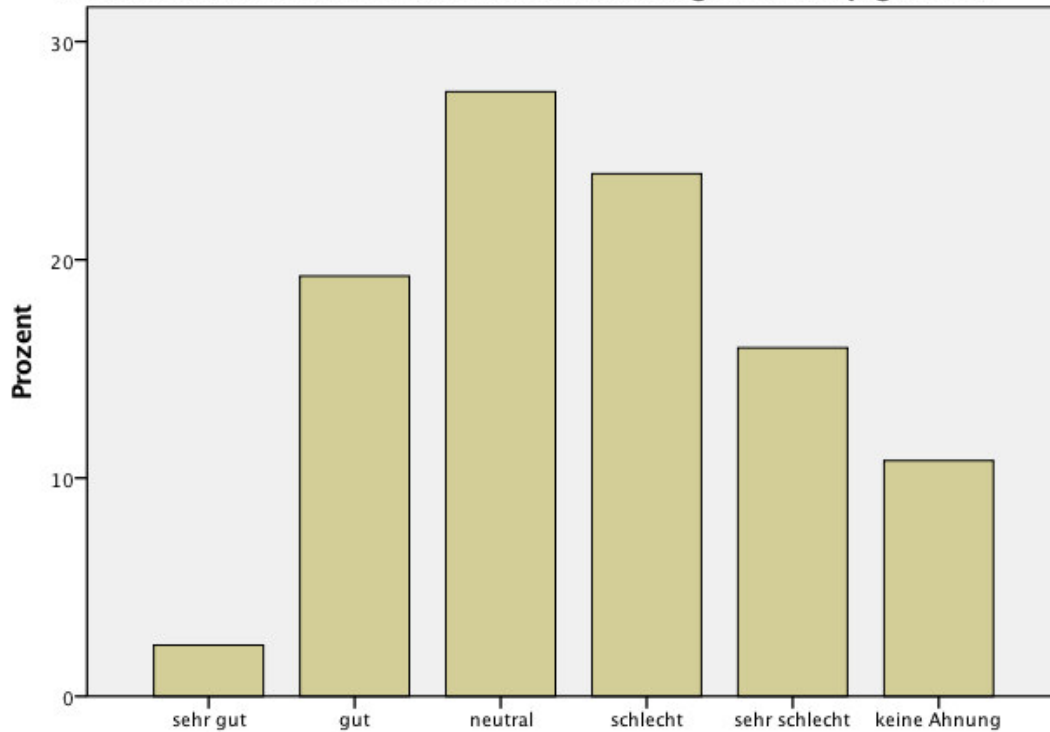
43,5 % Fragen beantwortet

**Wie beurteilen Sie den Zustand der kleinen Turnhalle?**



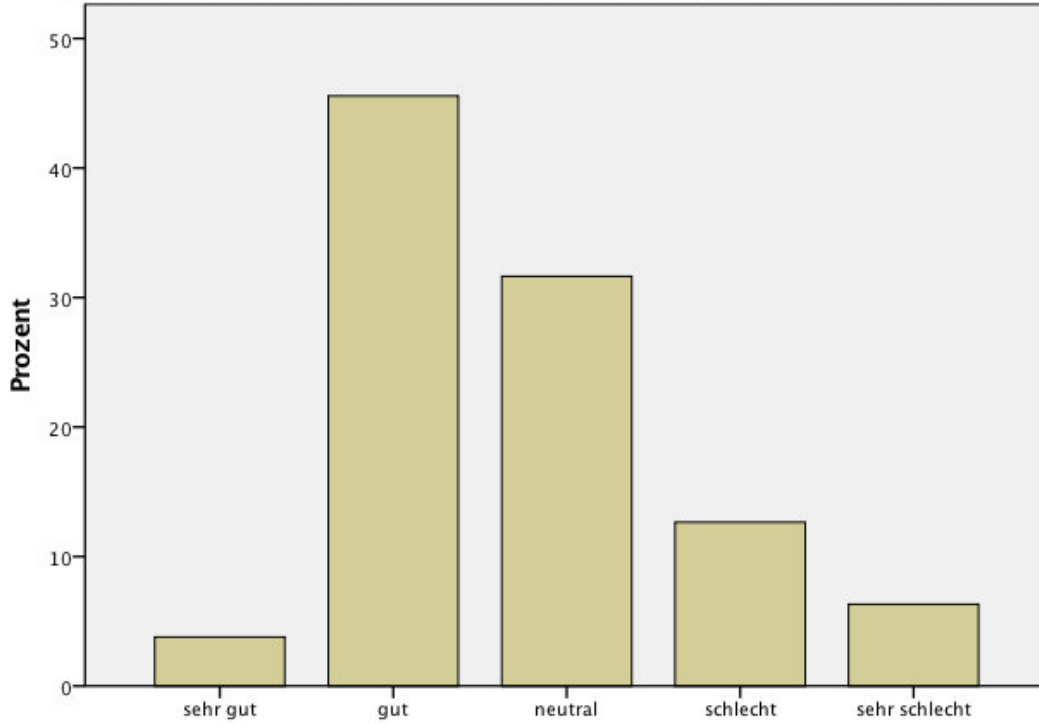
44 % Fragen beantwortet

**Wie beurteilen Sie den Zustand der Sanitäranlagen im Hauptgebäude?**



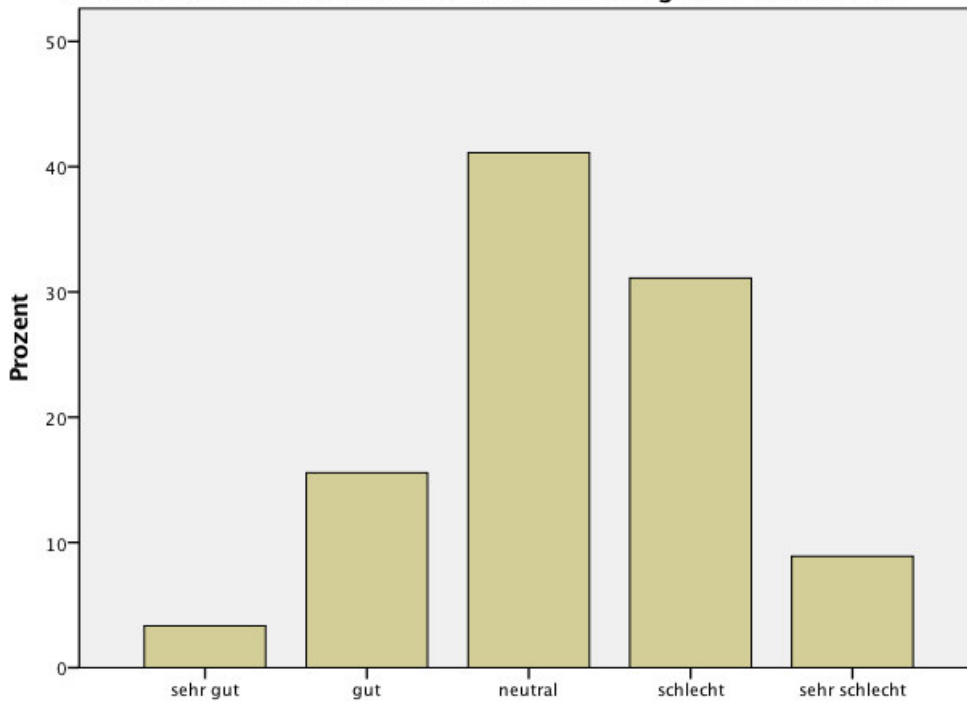
86,3 % Fragen beantwortet

**Wie beurteilen Sie den Zustand der Sanitäreinrichtungen in der Tennishalle?**



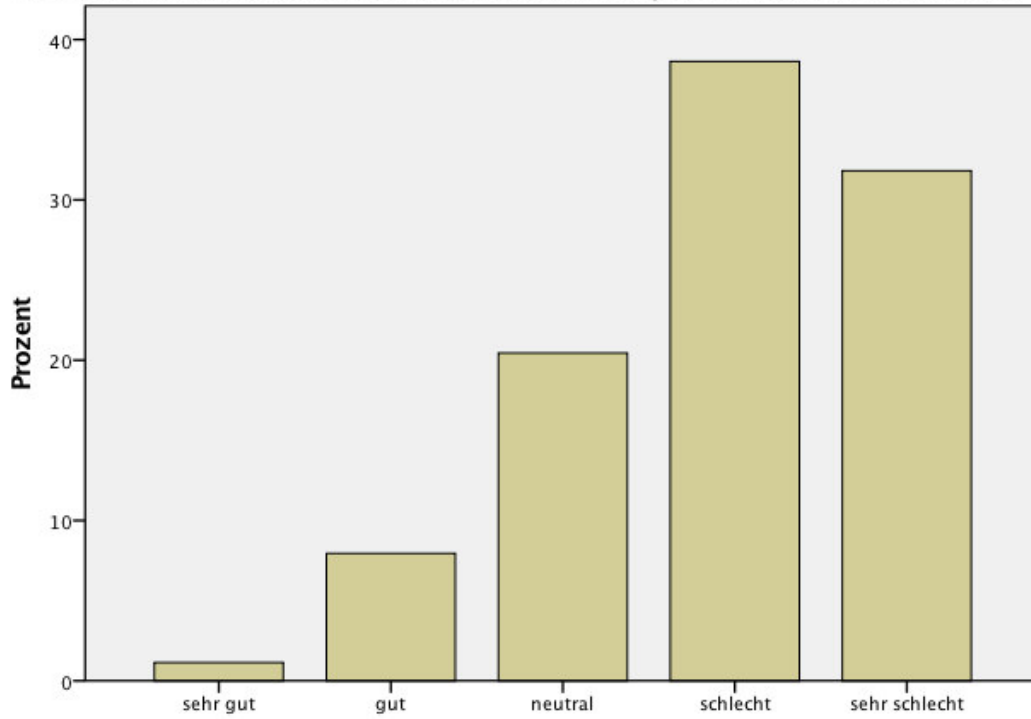
32 % Fragen beantwortet

**Wie beurteilen Sie den Zustand der Sanitäreinrichtungen im Tennishaus?**



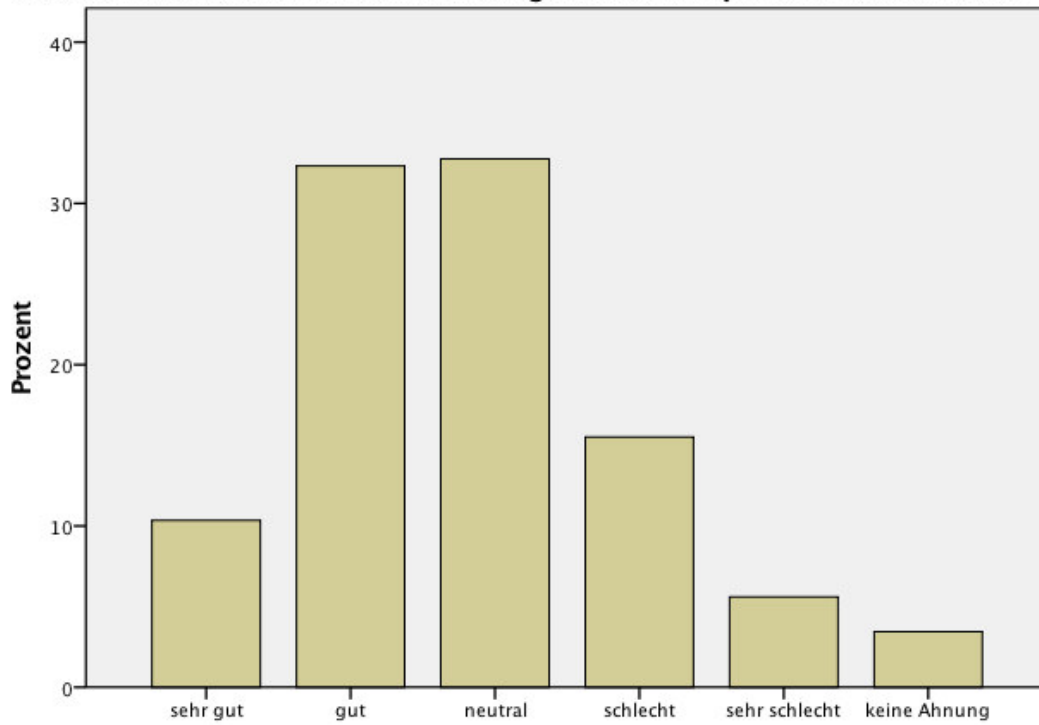
36 % Fragen beantwortet

**Wie beurteilen Sie den Zustand der Sanitäreinrichtungen in der Mehrzweckhalle?**

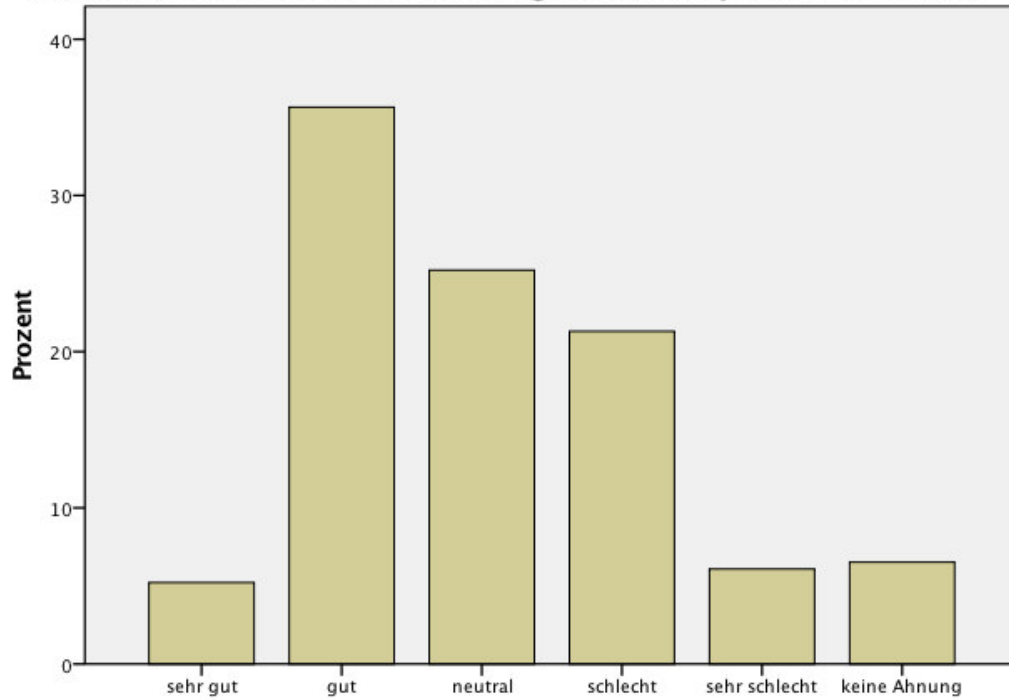


35,5 % Fragen beantwortet

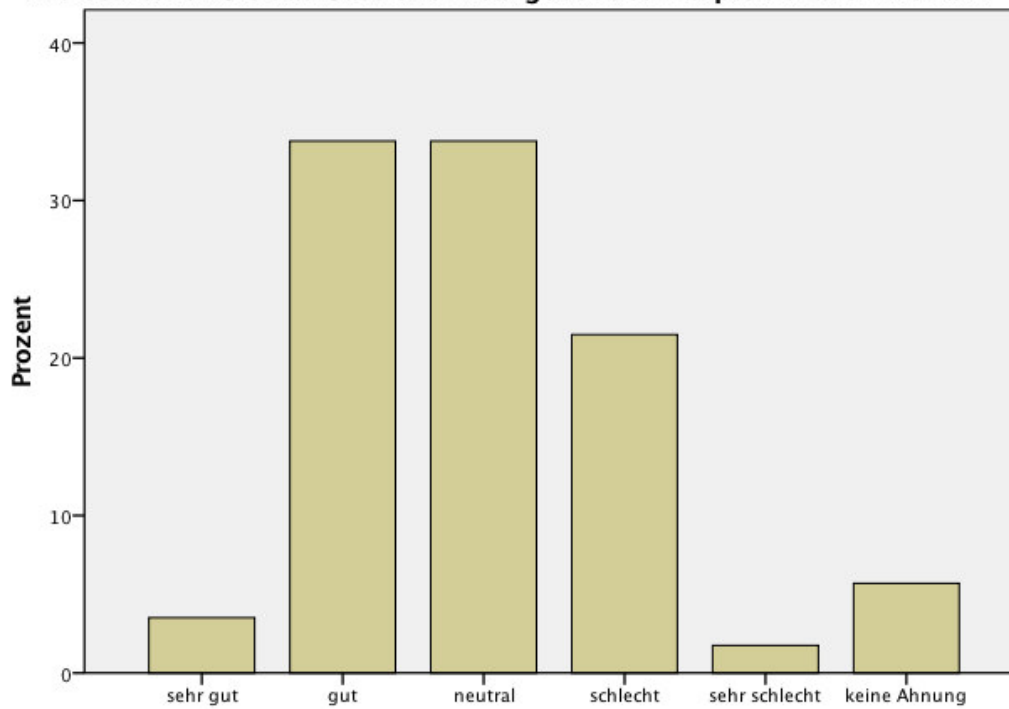
**Wie beurteilen Sie das Gastronomieangebot des Hauptclubhaus: Ambiente?**



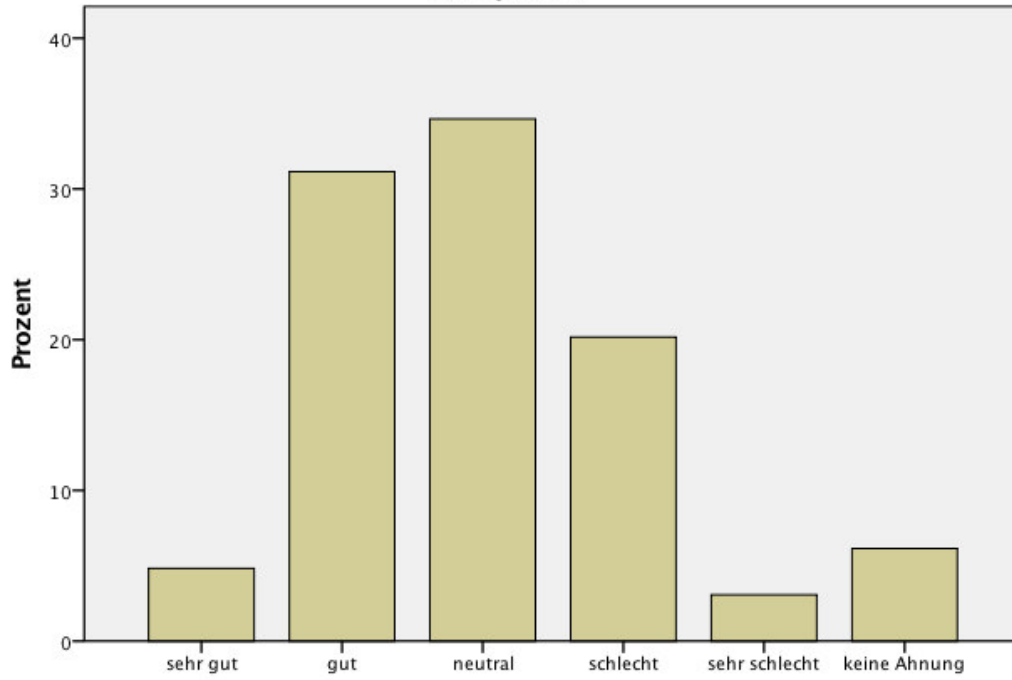
**Wie beurteilen Sie das Gastronomieangebot des Hauptclubhaus: Service?**



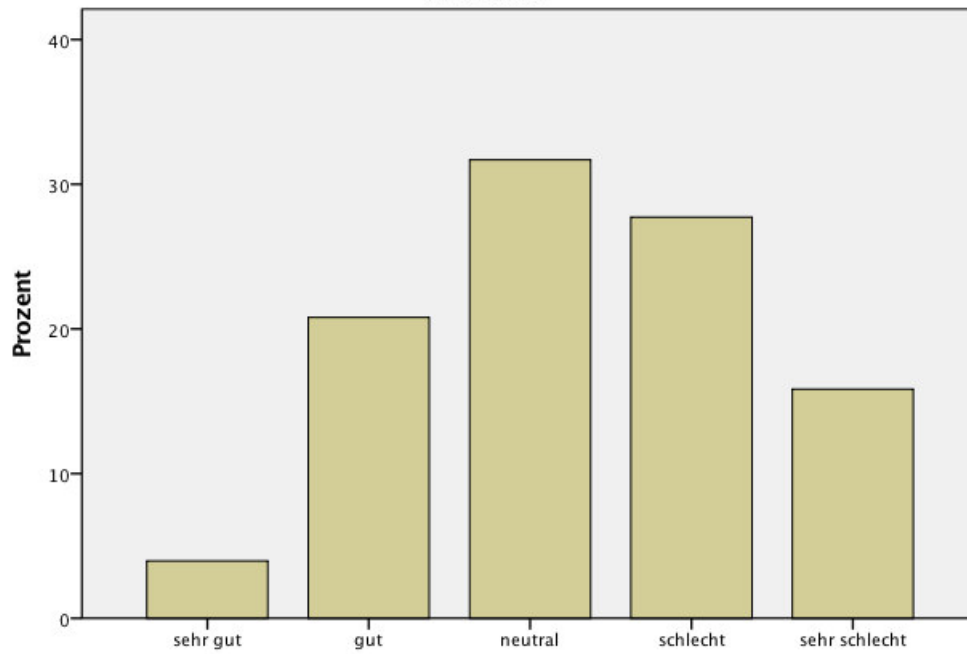
**Wie beurteilen Sie das Gastronomieangebot des Hauptclubhaus: Auswahl?**



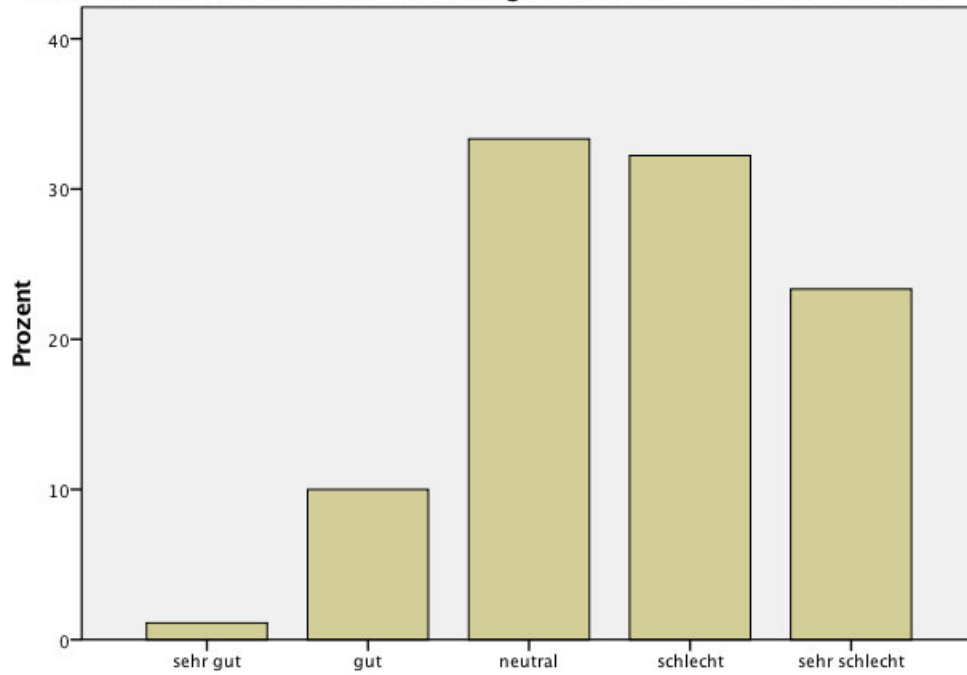
**Wie beurteilen Sie das Gastronomieangebot des Hauptclubhaus: Qualität der Speisen?**



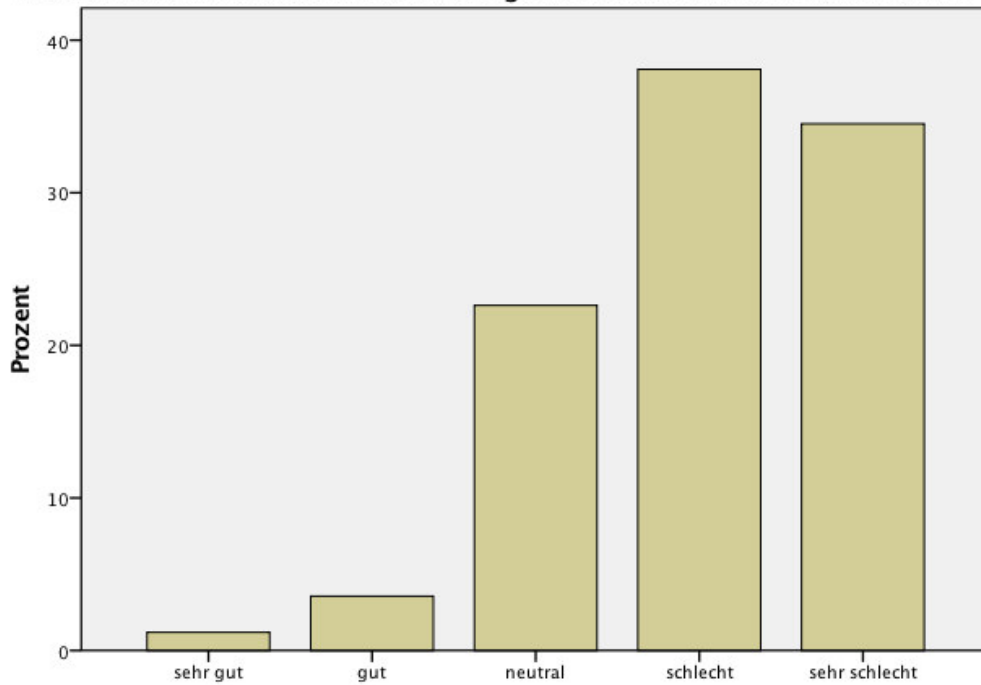
**Wie beurteilen Sie das Gastronomieangebot des Tennisclubhaus: Ambiente?**



Wie beurteilen Sie das Gastronomieangebot des Tennisclubhaus: Service?

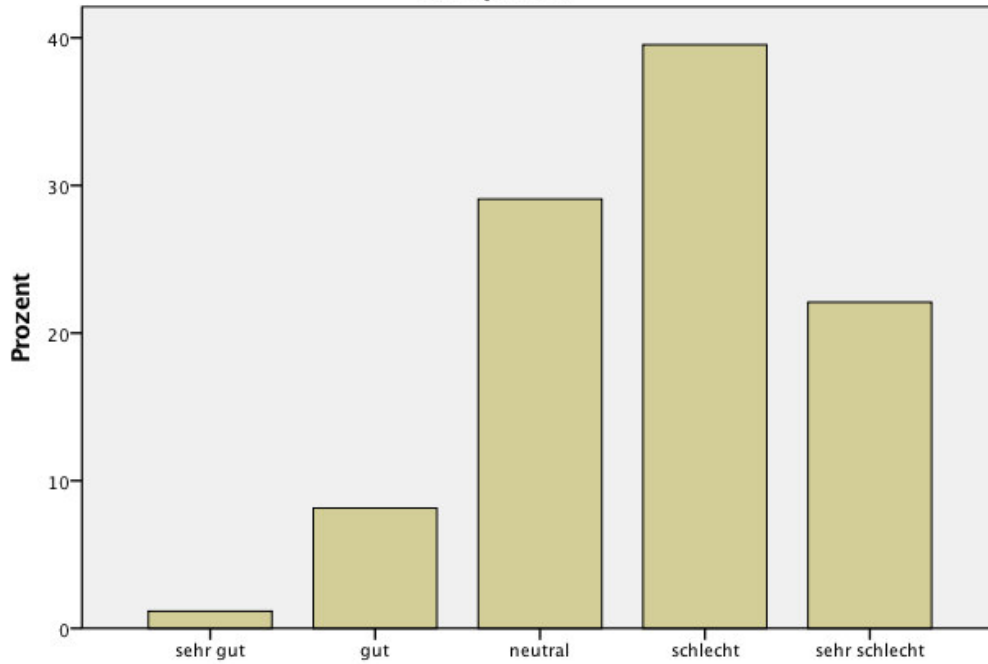


Wie beurteilen Sie das Gastronomieangebot des Tennisclubhaus: Auswahl?

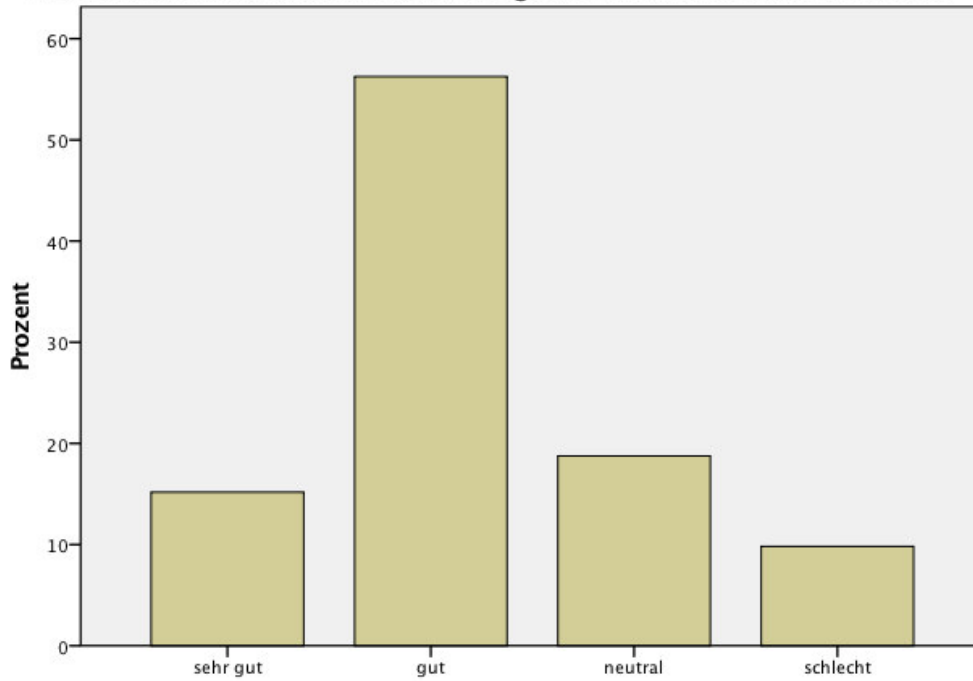




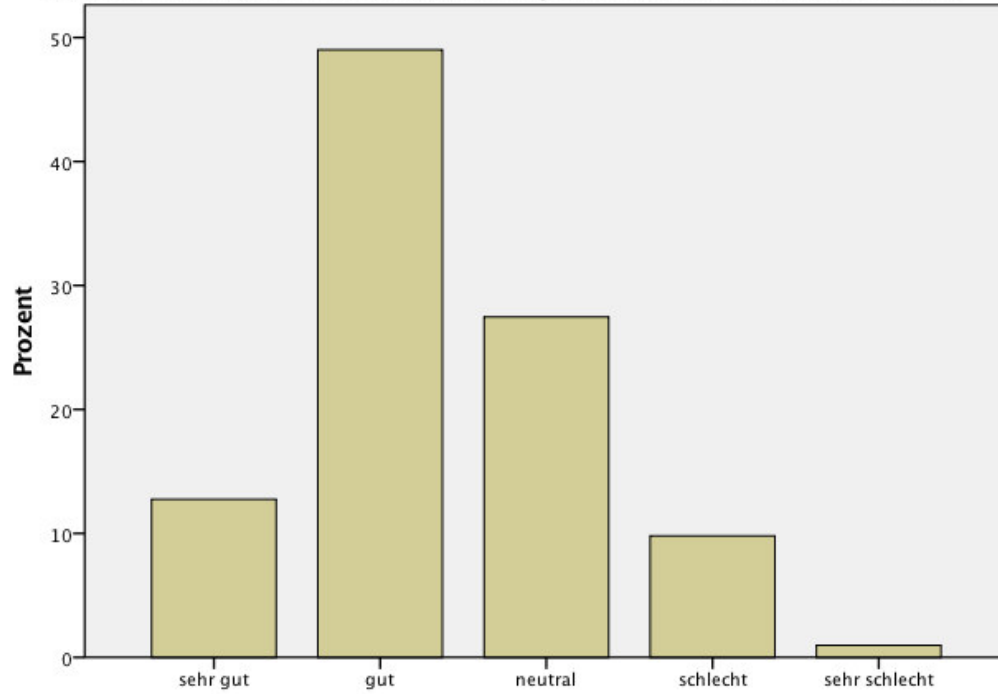
**Wie beurteilen Sie das Gastronomieangebot des Tennisclubhaus: Qualität der Speisen?**



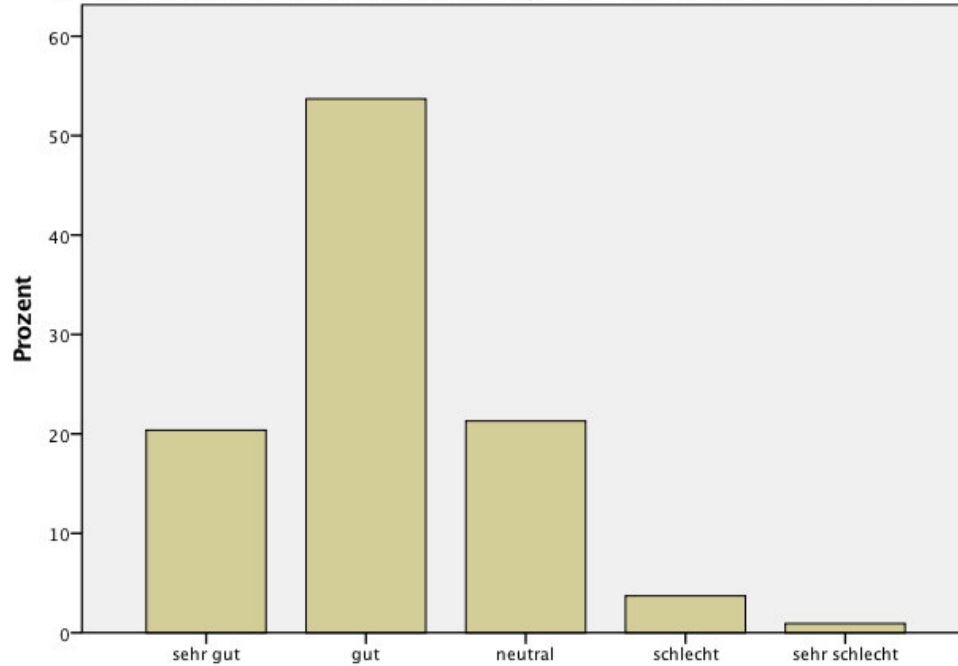
**Wie beurteilen Sie das Gastronomieangebot im Golfclubhaus: Ambiente?**



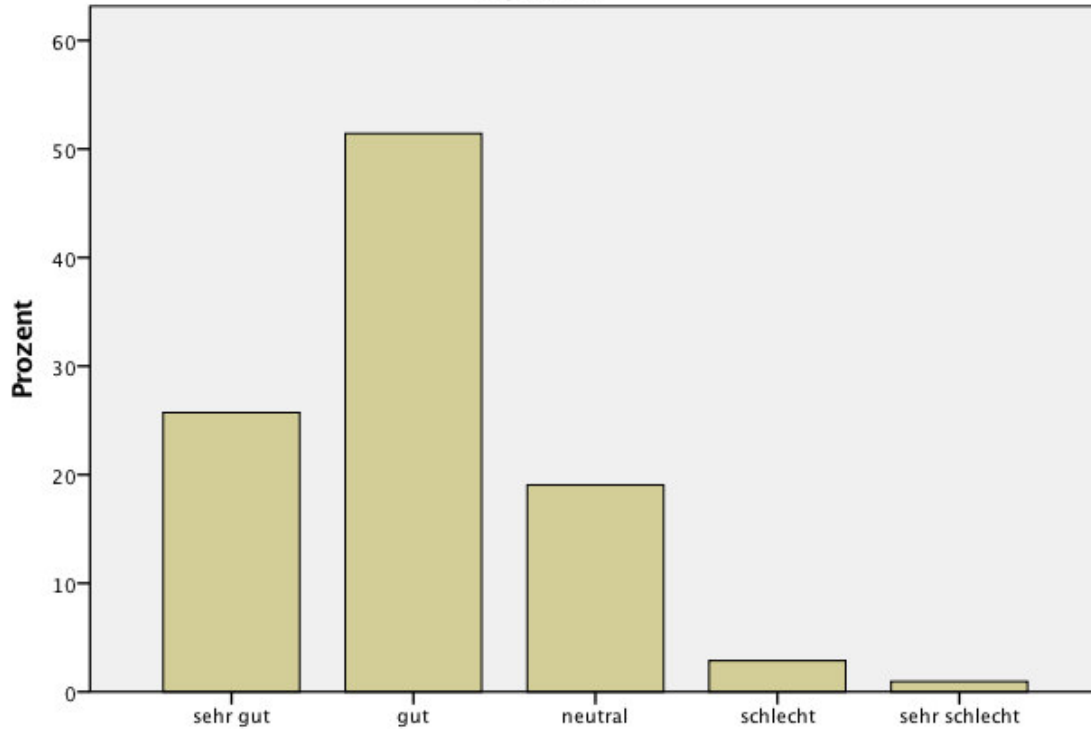
### Wie beurteilen Sie das Gastronomieangebot im Golfclubhaus: Auswahl?



### Wie beurteilen Sie das Gastronomieangebot im Golfclubhaus: Service?



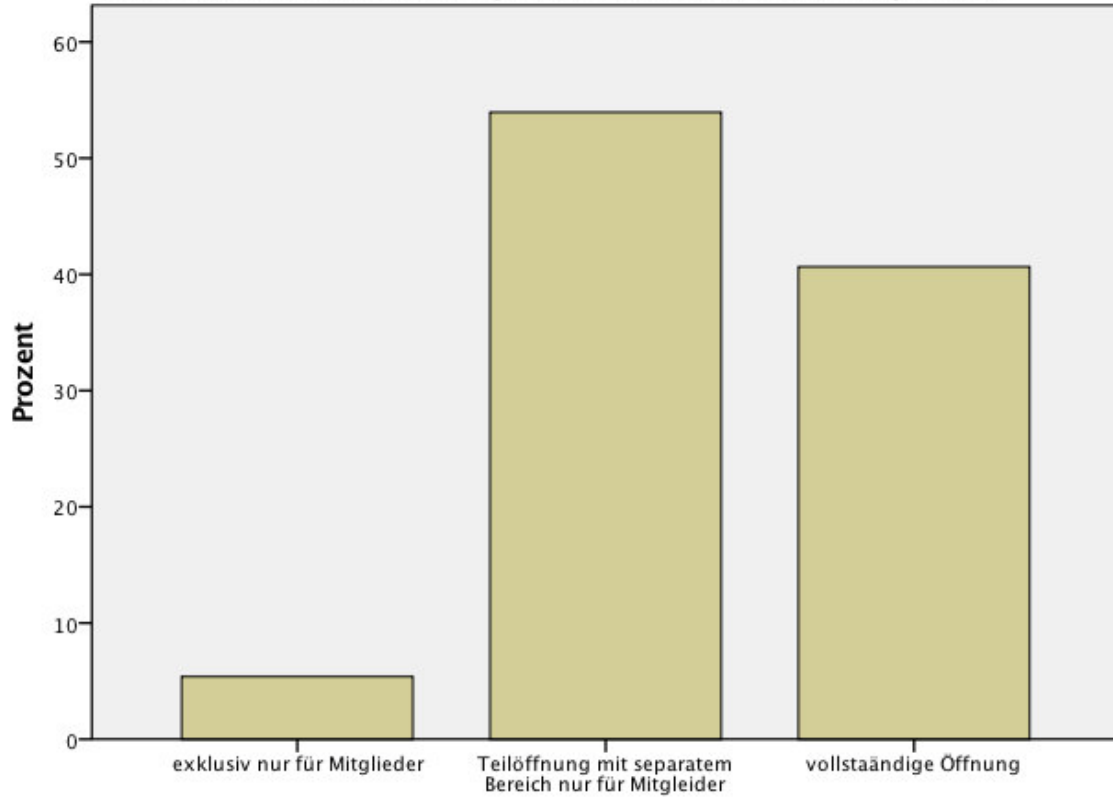
Wie beurteilen Sie das Gastronomieangebot im Golfclubhaus: Qualität der Speisen?



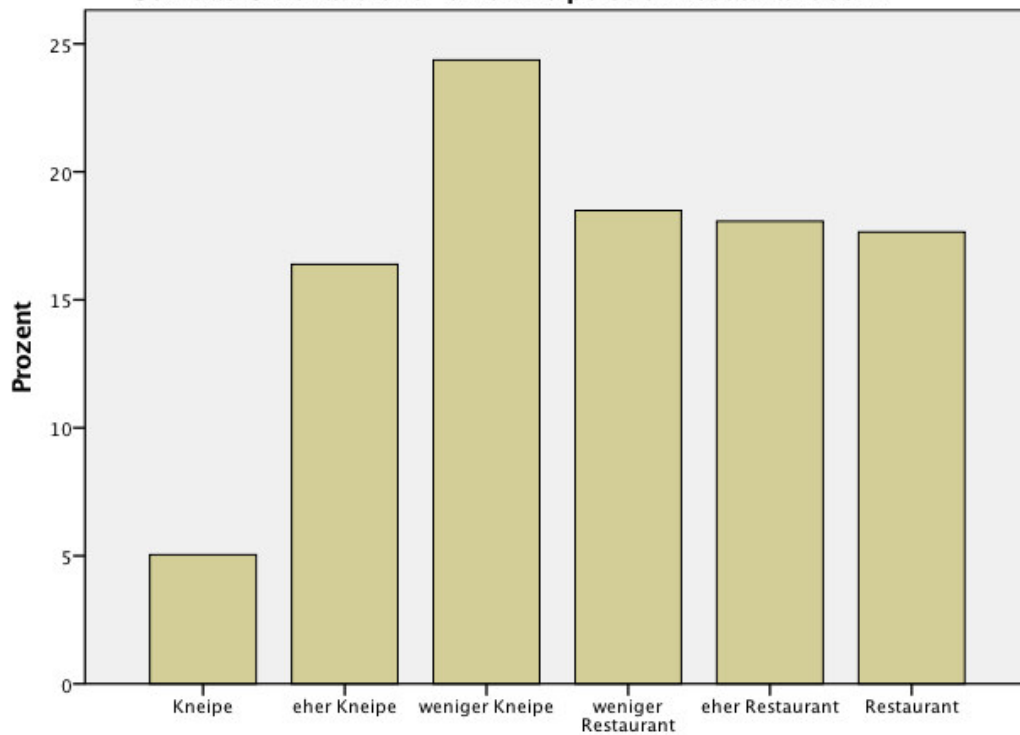
In zwei Clubhäusern gibt es einen "Verzehrbon". Bis zu welchem Betrag geht Ihre Bereitschaft einem Pächter eine Planungssicherheit zu geben?

Der Mittelwert beträgt 88,71 €.

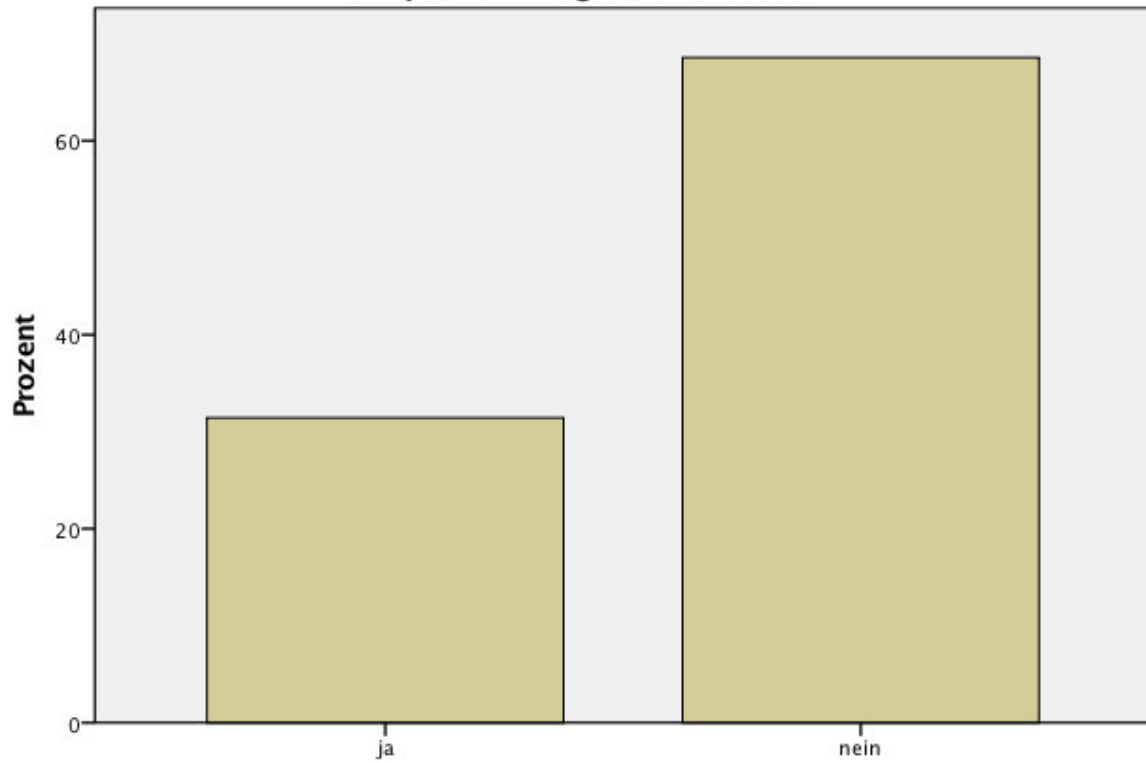
### Wie würden Sie die Nutzung der Gastronomie zukünftig sehen?



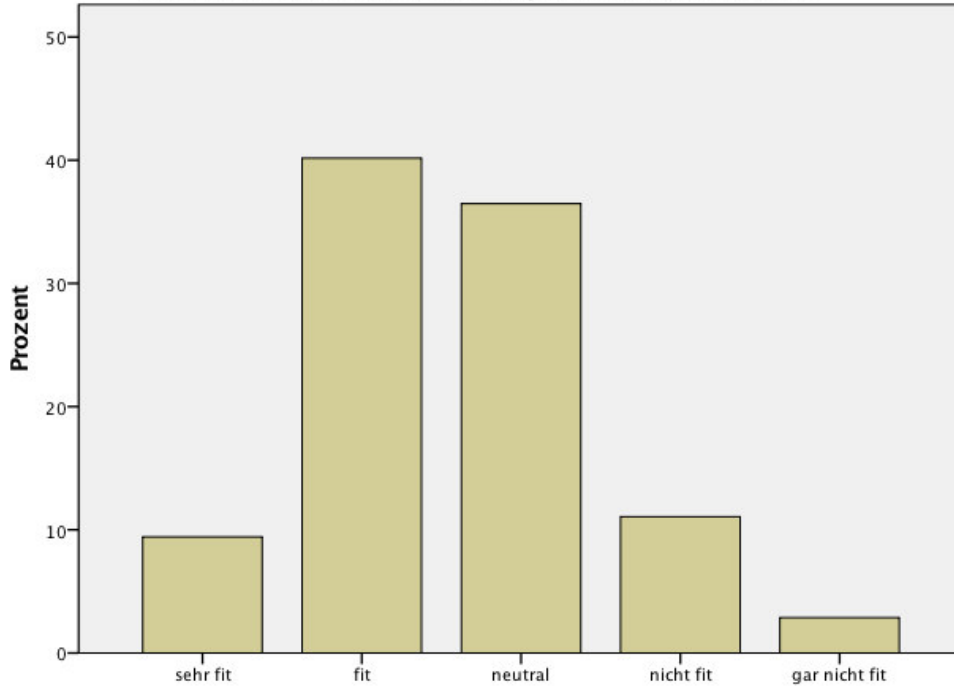
### Soll das Clubhaus eher eine Kneipe oder Restaurant sein?



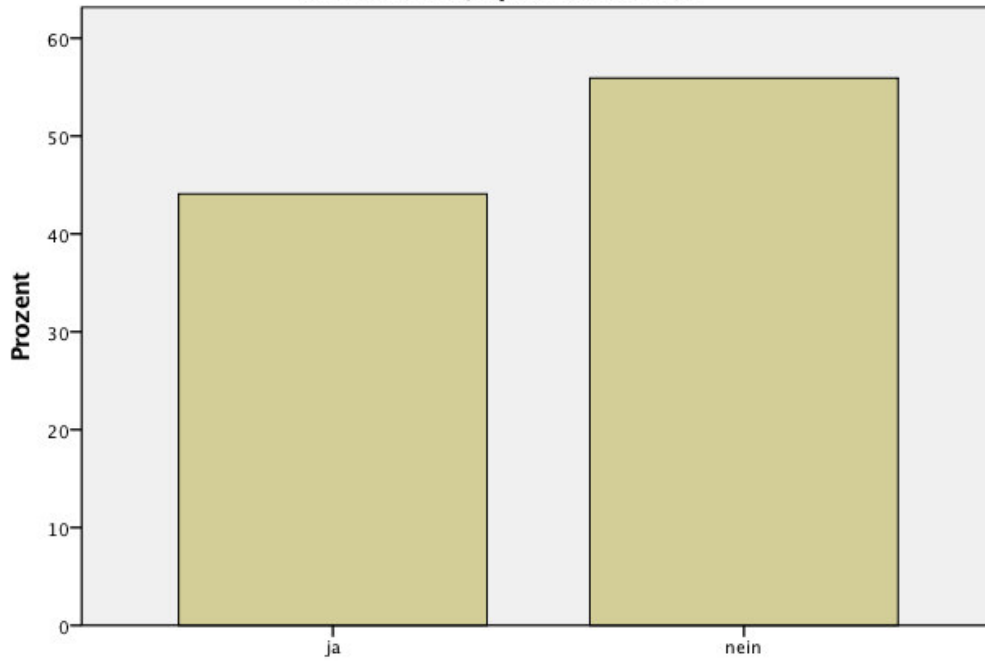
**Würden Sie die Möglichkeit von einem SKY Abonnement im Clubhaus für TV Sportsendungen annehmen?**



**Wie schätzen Sie Ihren derzeitigen Fitnesszustand ein?**



**Nutzen Sie Fitnessangebote außerhalb des ETUF in Essen (bspw. Fitnessstudio, Sportkurse etc.)?**



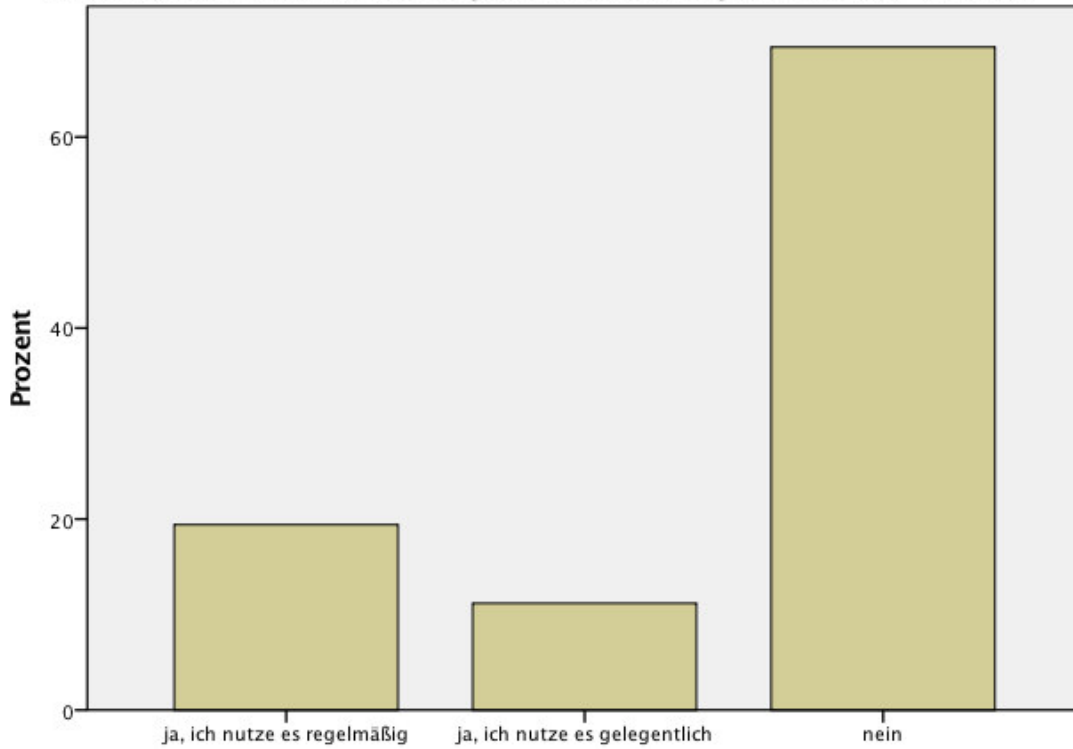
**Welche Trainingsziele verfolgen Sie dabei?**

	ja		nein	
	Prozent	Anzahl	Prozent	Anzahl
Gewichtsreduktion / Abnehmen	21,3%	27	78,7%	100
Herz-Kreislaufsystem	40,2%	51	59,8%	76
Stressabbau / Entspannung	25,2%	32	74,8%	95
Präventions-/ Gesundheitstraining	52,8%	67	47,2%	60
Rehatraining	11,8%	15	88,2%	112
Spaß	36,2%	46	63,8%	81
Verbesserung koordinativer Fähigkeiten	26,8%	34	73,2%	93
Erhaltung des aktuellen Fitnesszustandes	63,8%	81	36,2%	46
Sonstiges	3,2%	4	96,8%	122

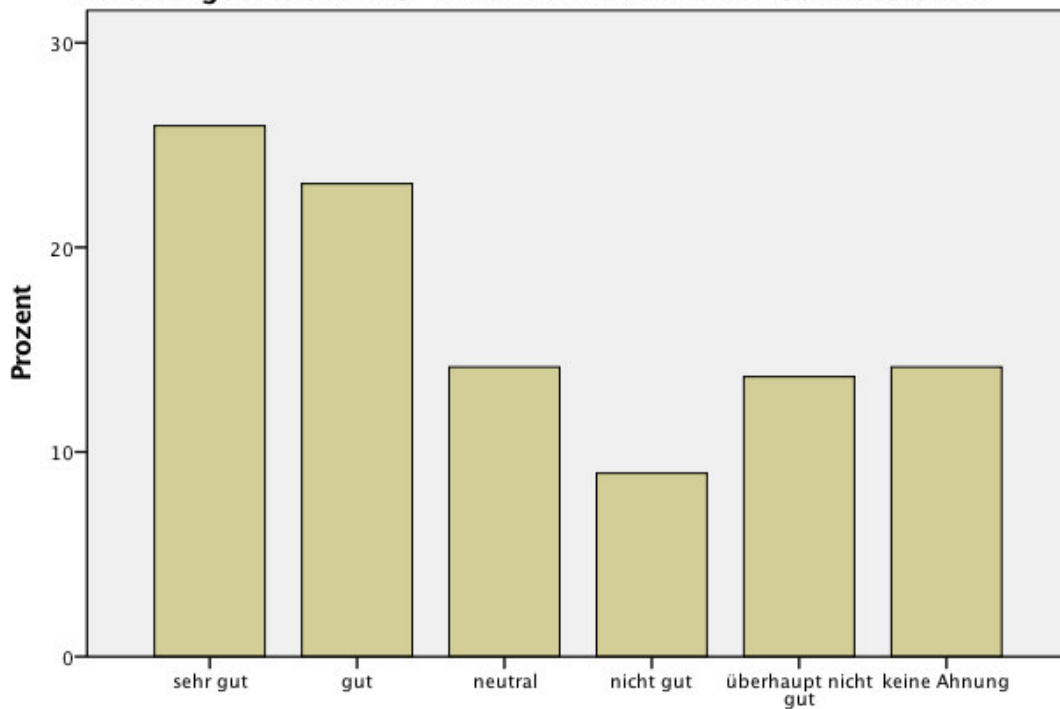
Wie viel zahlen Sie hierfür monatlich (in €)?

Mittelwert	N
53,20	125

**Nutzen Sie das vorhandene begrenzte Fitnessangebot im ETUF (Kurse)?**

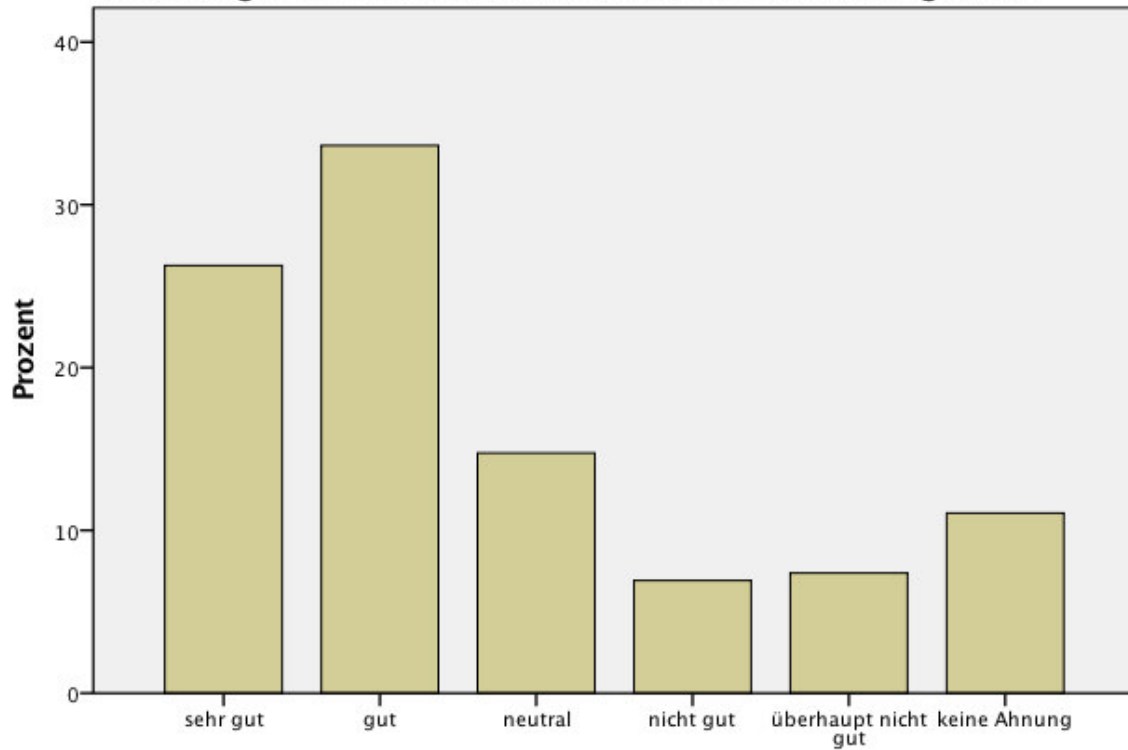


**Wie stehen Sie zu einer möglichen Erweiterung des vorhandenen Fitnessangebots des ETUF durch den Ausbau eines Gerätebereichs?**

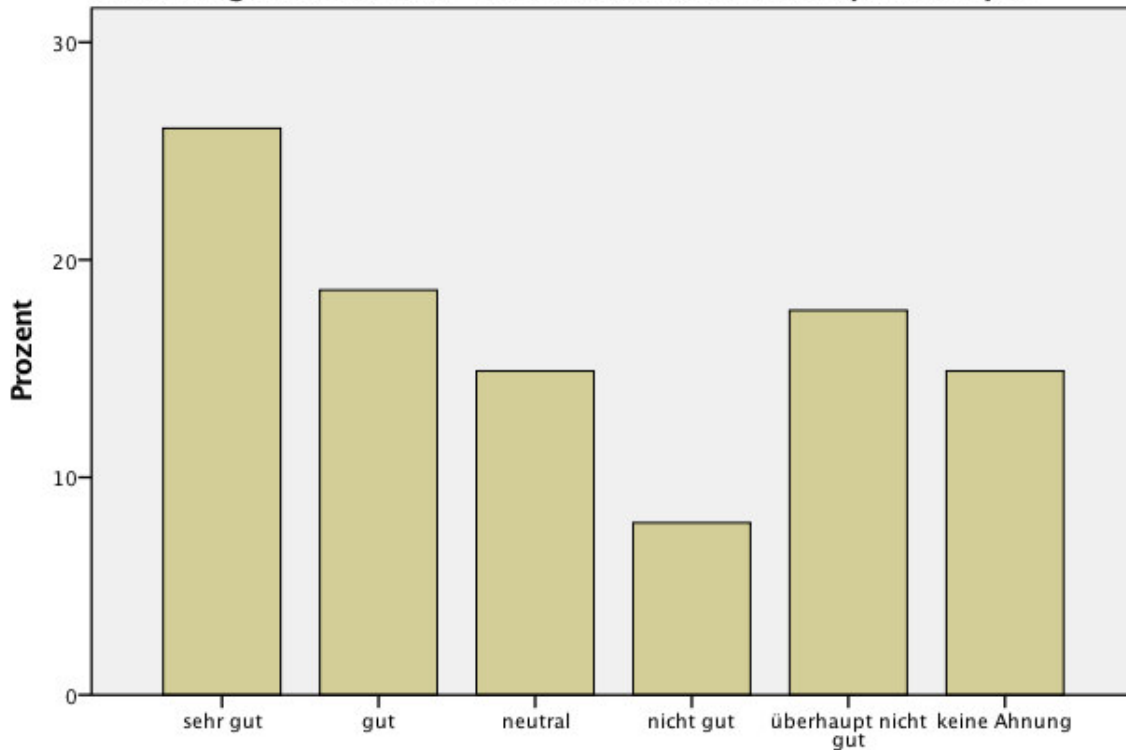




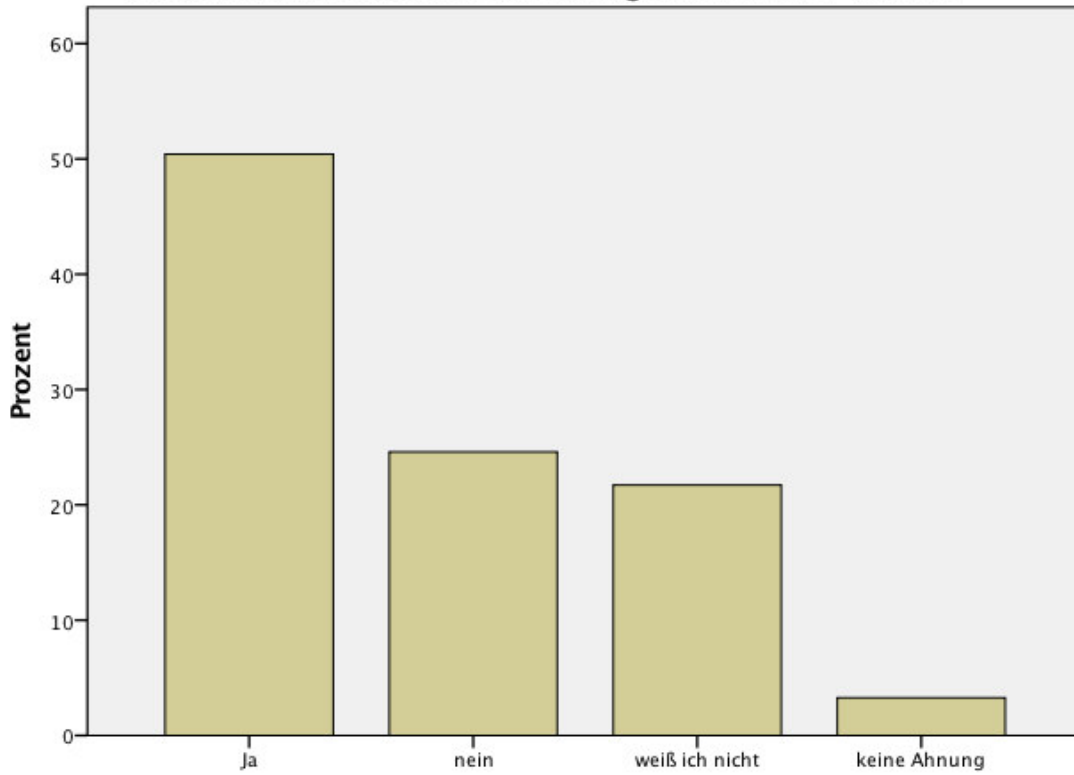
**Wie stehen Sie zu einer möglichen Erweiterung des vorhandenen Fitnessangebots des ETUF durch den Ausbau des Kursangebots?**



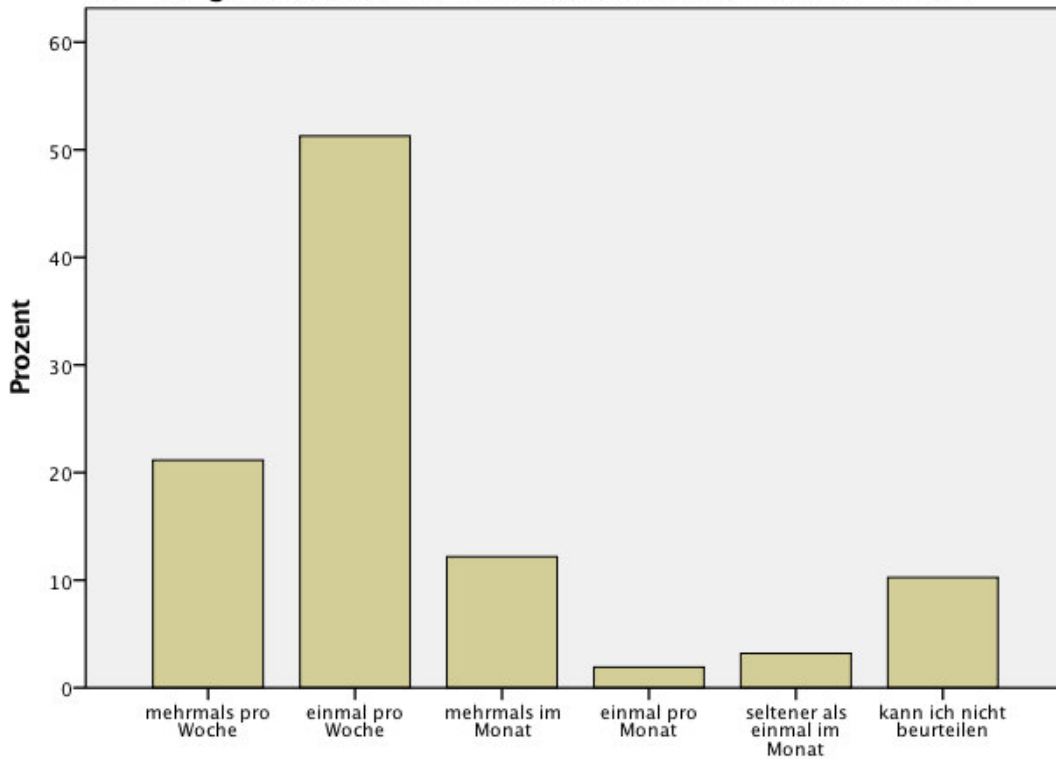
**Wie stehen Sie zu einer möglichen Erweiterung des vorhandenen Fitnessangebots des ETUF durch den Ausbau von Physiotherapie?**

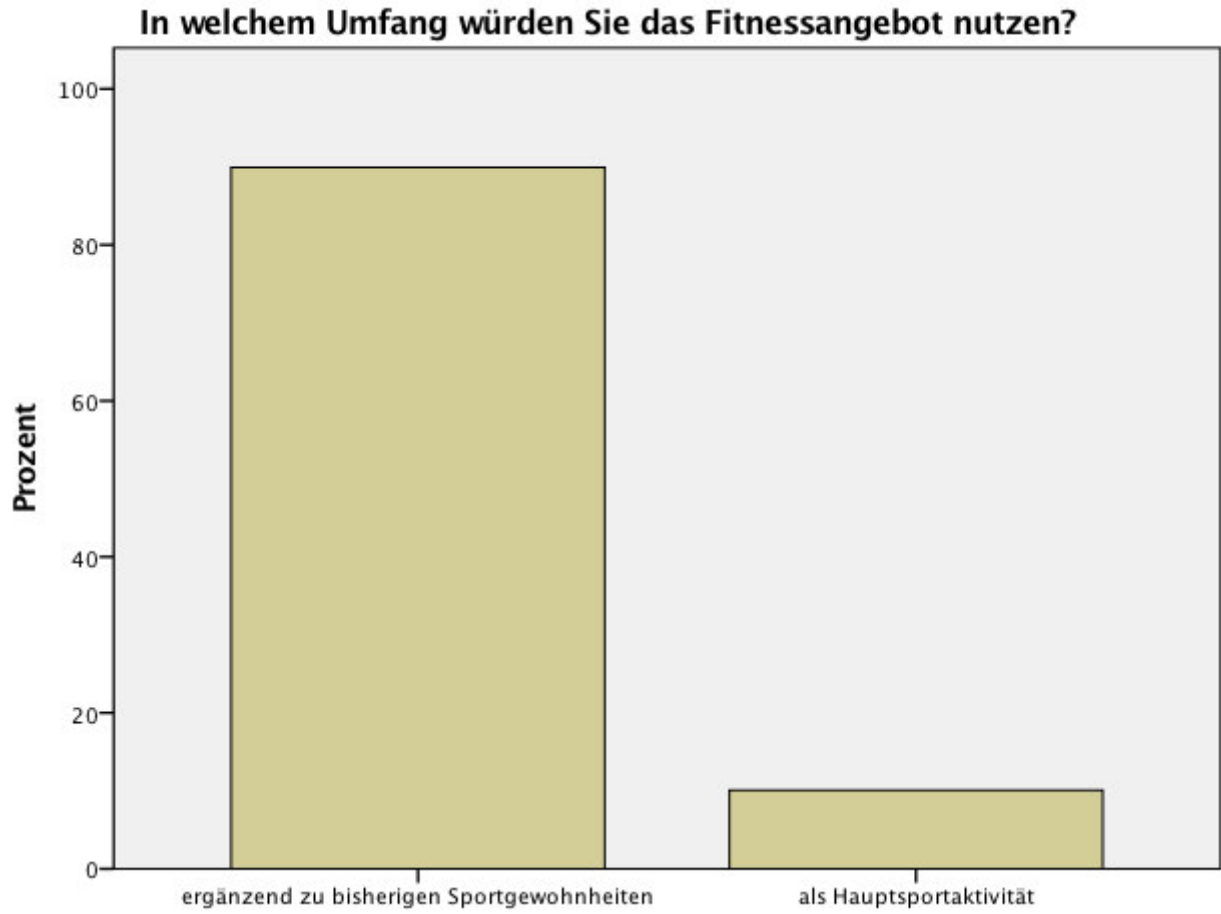


**Würden Sie das erweiterte Fitnessangebot des ETUF nutzen?**



**Wie häufig würden Sie den Fitnessbereich voraussichtlich nutzen?**





### Wie wichtig wären Ihnen folgende Angebote?

	sehr wichtig	wichtig	neutral	nicht wichtig	überhaupt nicht wichtig	keine Ahnung
Allgemeine Kurse (bspw. Yoga)	18,2%	29,2%	21,9%	11,7%	8,0%	10,9%
Kraftgeräte	23,5%	25,0%	21,2%	12,1%	9,8%	8,3%
Ausdauer-/Kardio-Geräte	29,2%	33,6%	20,4%	5,1%	4,4%	7,3%
Freihantelbereich	12,0%	10,4%	17,6%	13,6%	28,0%	18,4%
Personal Training	8,3%	28,1%	16,5%	10,7%	19,0%	17,4%
Sauna	15,4%	15,4%	10,8%	7,7%	25,4%	25,4%
Schwimmbad	15,6%	12,5%	12,5%	6,3%	27,3%	25,8%

### Welche Art der folgenden Kurse würden Sie sich wünschen?

Entspannung (bspw. Meditation, progressive Muskelentspannung, autogenes Training)	26,6%
Body-Workout (bspw. Bauch, Beine, Po)	37,0%
Stabilisierung (bspw. Pilates)	42,2%
Tanz und Bewegung (bspw. Zumba & Gymnastik)	18,8%
Ausdauertraining (bspw. Spinning)	35,7%
Rücken- und Bauch-Training (bspw. Rückenschule)	62,3%
Yoga	24,7%
Ich würde nicht an Kursen teilnehmen	13,6%
Sonstiges	5,2%

**Welche Geräte würden Sie im Fitnessbereich des ETUF voraussichtlich nutzen?**

Arm-, Brust-, Bein-, Bauch-, und Rückentrainer	63,2%
Cardiogeräte (Stepper, Laufband, Fahrradergometer etc.)	51,6%
Kraft-/Ausdauergeräte (Ruderergometer, Spinning etc.)	43,2%
Freihantelbereich	16,8%
Ich würde keine Geräte nutzen	9,0%
Kann ich (noch) nicht beurteilen	16,8%
Sonstiges	1,3%

Was wäre Ihnen ein erweitertes Fitnessangebot im ETUF pro Monat (maximal) wert?

Im Mittelwert 29,60 €.

## Auswertung Befragung – offene Fragen

Insgesamt haben an der Befragung 248 Mitglieder (ca. 10 %) teilgenommen, nach Riegen verteilt, sieht das folgendermaßen aus:

Fechtriege:	1,6 %
Golfriege:	23,4 %
Hockeyriege:	21,8 %
Tennisriege:	27,0 %
Ruderriege:	20,6 %
Segelriege:	18,1 %
Turnriege:	11,7 %

Über die Hälfte der Befragten (zwischen 45 und 58 %) stehen einer Erweiterung des Fitnessangebotes, sei es durch neue Kurse, Fitnessgeräte oder Physiotherapie positiv gegenüber. In der Auswertung der offen gestellten Frage nach den Gründen, die gegen eine Erweiterung des Fitnessangebotes sprechen, zeigt sich, dass vor allem das zu hohe Alter aber auch Zeitmangel und die Nutzung wohnortnaher Fitnessangebote hier eine Rolle spielen.

Hingegen ist der Wunsch nach zusätzlichen Sportangeboten, hier vor allem, zum einem im Mannschaftsbereich, aber auch im Sinne des kommunikativen Sportes, der eigentlich nicht an eine Vereinsmitgliedschaft gebunden wäre, groß. So kann man als Beispiele hierfür auf der einen Seite Sportarten wie Beachvolleyball, Volleyball, Rugby, Basketball, Bogenschießen und Lacrosse nennen, andererseits gibt es hier eine Nachfrage für Lauftreffs, Wandern, aber auch Fahrrad- und Inlinerfahren als mögliche Sportangebote. Die bis jetzt angebotenen Sportkurse werden als gut empfunden, obwohl man Sie noch besser ausbauen könnte.

Auf die Frage nach Verbesserungsvorschlägen, Anregungen und Mitteilungen an den Vorstand, legen die Mitglieder vorrangig auf folgende Punkte wert:

- Modernisierung der Gebäude und Sanitäreinrichtungen
- nur eine, bessere und von den Öffnungszeiten angenehmere Gastronomie mit einem zentralen Clubhaus (ausgenommen Golf)
- bessere Parkplatzsituation, wenn möglich mit Schrankenregulierung für Mitglieder
- besseres Auftreten des ETUF in der Öffentlichkeit, Imageverbesserung in der Presse
- bessere Zusammenarbeit der Riegen
- riegenübergreifende gesellschaftliche Events, wie z.B. Bälle, Unterhaltungsabende, Neujahrsempfänge aber auch Kennenlernveranstaltungen der Riegen untereinander
- Angebote für Eltern mit Kindern mit Betreuungseinrichtungen für Kinder
- Kanugruppe als offizielle Riege einführen und für alle Mitglieder öffnen



Viele Mitglieder haben sich auch dazu geäußert, was sie besonders positiv empfinden. Vor allem die großartige Lage des ETUF, die vielen netten und engagierten Mitglieder und das insgesamt hervorragende Gelände werden von den Mitgliedern sehr gelobt, ebenso der ETUF als Traditionsverein und die Vielzahl der angebotenen Sportangebote. Des Weiteren werden die Angebote für Kultur und Sport für die älteren Mitglieder gut angenommen und positiv erwähnt.

Nicht zuletzt sei zu sagen, dass viele der befragten Mitglieder sich für die Arbeit und die Mühe des Vorstands im Ehrenamt bedanken und weiterhin allen viel Erfolg für den eingeschlagenen Kurs wünschen!

Dafür danken wir Ihnen sehr herzlich.